

OFFRES PÉDAGOGIQUES 2024-2025

Ville de Saint-Raphaël



EAC - PARCOURS CITOYEN - ÉCOLOGIE INTELLIGENTE





Guillaume Decard,
Adjoint au Maire Délégué à la
Culture et à la Jeunesse

L'Éducation Artistique et Culturelle s'appuie sur le lien indissociable entre une pratique artistique et une éducation culturelle grâce à la fréquentation de lieux variés, la découverte d'œuvres et d'artistes. La culture permet aux plus jeunes de vivre de nouvelles expériences et de s'ouvrir sur le monde. Elle contribue à développer leur sensibilité, leur esprit critique et leur créativité. Ces expériences favorisent cette ouverture à de nouveaux questionnements et à des confrontations avec d'autres visions du monde. Le dispositif EAC permet l'égalité l'accès à l'art et à la culture tout simplement.

Depuis plusieurs années, la Ville de Saint-Raphaël fait de l'Éducation Artistique et Culturelle (EAC) un pilier de sa politique dédiée à la culture. Elle favorise ainsi l'accès à l'art, à toutes les formes de culture et au patrimoine. C'est un levier supplémentaire d'une politique déjà bien affirmée en direction des jeunes du territoire. En mobilisant ses structures, ses artistes et ses ressources, la Ville de Saint-Raphaël souhaite créer une dynamique collective et durable en faveur d'une éducation artistique et culturelle partagée et exigeante. (.....)

En 2024, la Ville, la Direction Régionale des Affaires Culturelles, l'Éducation Nationale et le théâtre Le Forum Estérel Côte d'Azur ont renouvelé leur engagement en ratifiant la Convention pour la généralisation de l'Éducation Artistique et Culturelle à 100% des jeunes pour une durée de 3 ans. Cette politique culturelle soutenue par l'ensemble des partenaires permet plus de transversalité et de cohérence dans l'accompagnement de la jeunesse et elle fédère l'ensemble des équipes éducatives et les médiateurs culturels.

Le bilan EAC 2021-2024 en quelques chiffres : Malgré la crise sanitaire pendant ce mandat, la participation aux projets n'a cessé de croître. Chaque année les services de la Ville propose plus de 48 activités pédagogiques avec un choix d'offres pour chaque tranche d'âge. En trois ans, nous avons atteint un niveau de participation de 78% des élèves des écoles maternelles et 97% des élèves des écoles primaires.

Dans le domaine de l'Éducation Artistique et Culturelle, l'objectif défini est que 100% des élèves bénéficient d'ici 2027 d'un parcours culturel dès l'âge de 3 ans et ce jusqu'à 18 ans : parcours jalonné d'enseignements et de pratiques artistiques, de rencontres avec des artistes et des œuvres.

C'est avec plaisir que je vous invite à prendre connaissance de tous les projets proposés par les services culturels dans ce catalogue et mis en œuvre par l'ensemble des acteurs qui contribuent à faire vivre la culture au sein de la Ville de Saint-Raphaël.

Je vous souhaite une année 2024-2025 culturellement enrichissante !

DE NOUVELLES

OFFRES

2024-2025

Cette année, nous faisons évoluer notre catalogue des offres pédagogiques pour mieux répondre à vos attentes. En effet, vous trouverez ci-après un ensemble d'offres pédagogiques coconstruites avec l'Éducation Nationale et les différents partenaires. Les projets Éducation Artistique et Culturelle avec un artiste intervenant sont marqués par le logo EAC. Les inscriptions pour les projets avec un intervenant se feront sur la plateforme ADAGE. Vous trouverez également les projets pédagogiques et culturels proposés par les services municipaux. Certaines offres sont en lien avec des spectacles du théâtre intercommunal ou parfois des événements de la Ville tels que le Festival de la Bande Dessinée ou Livres en fête. À la fin du catalogue, vous trouverez aussi un aperçu du contenu du « Passeport du Civisme » afin que vous puissiez planifier vos activités pédagogiques pour votre année scolaire à venir. Le Pôle écologie intelligente et les jardins pédagogiques ont également défini leurs actions auprès des scolaires. Vous trouverez leurs offres dans la catégorie « Écologie et environnement ».

Les services culturels et municipaux de la Ville de Saint-Raphaël restent à votre disposition pour programmer vos futures visites scolaires.

En vous souhaitant une très belle année 2024-2025 !

VOTRE CONTACT

Michele Norris
(Responsable Pôle Culturel Jeune
Public et Coordinatrice EAC)

m.norris@ville-saintraphael.fr

04 94 19 88 46 / 06.22.79.28.24

Structure / Intitulé	Maternelles			Primaires				
	PS	MS	GS	CP	CE1	CE2	CM1	CM2
Découvertes et sensibilisations aux lieux culturels								
Visite découverte de la Médiathèque	PS	MS	GS	CP	CE1	CE2	CM1	CM2
Visiter le musée numérique Micro-Folie			GS	CP	CE1	CE2	CM1	CM2
Parcours 4M				CP	CE1	CE2		
Arts plastiques								
ATELIER ARTISTIQUE et HISTORIQUE Croque ta ville							CM1	CM2
MEDIATION CROISEE – ATELIER Portraits et Expressions						CE2	CM1	CM2
Culture urbaine								
RENCONTRE avec un street-artiste : Projet LE M.U.R.						CE2	CM1	CM2
ATELIER Initiation au street-art - En lien avec le <i>Festival Résonances urbaines</i>						CE2	CM1	CM2
EXPOSITION « Le petit peuple des murs » - street-art						CE2	CM1	CM2
Cinéma et Éducation à l'Image								
PROJECTION DE FILM et ATELIER Ecole et cinéma				CP	CE1	CE2	CM1	CM2
ATELIER Découverte du cinéma et de l'image animée - réalisation d'un jouet d'optique					CE1	CE2	CM1	CM2
PROJET EAC - ATELIER Stop motion avec Elodie Van Gansbeke							CM1	CM2
PROJET EAC - ATELIER Rotoscopie avec Amelie Masciotta					CE1	CE2	CM1	CM2
ATELIER L'affiche de film : découverte et création						CE2	CM1	CM2
ATELIER Silence ça tourne !						CE2	CM1	CM2
ATELIER Le Cinaimant						CE2	CM1	CM2
ATELIER Le Cyanotype					CE1	CE2	CM1	CM2
VISITE DE L'EXPOSITION TEMPORAIRE « <i>La Grande Vadrouille</i> »							CM1	CM2
VISITE DE L'EXPOSITION TEMPORAIRE -THÉÂTRALISÉ « <i>La Grande Vadrouille</i> »							CM1	CM2
PROJECTION DU FILM « <i>La Grande Vadrouille</i> » au Cinéma Le Lido							CM1	CM2

Littérature et Écriture		
PROJET Les petits champions de la lecture		CM1 CM2
ATELIER Le roman policier		CM1 CM2
ATELIER Le conte		CM1 CM2
ATELIER Bande Dessinée / PROJET EAC - En lien avec le Festival de la BD		CM1 CM2
ATELIER Visages	GS	CP CE1 CE2
PROJET EAC « La princesse qui n'aimait pas... » - En lien avec le spectacle au Forum		CM1 CM2
PROJET EAC « <i>Petrouchka</i> » - En lien avec le spectacle au Forum		CM1 CM2
PROJET EAC « Zèbres » - En lien avec le spectacle au Forum	TPS PS MS	
PROJET EAC « <i>Histoires signées</i> » -En lien avec le spectacle bilingue « Contes de la Nature » au Centre Culturel		CE1 CE2
EXPOSITION « Parle avec tes mains »	GS	CP CE1 CE2
Musique		
DISPOSITIF Tous musiciens vents & percussions		CM2
DISPOSITIF Tous musiciens vents / percussions brésiliennes		CM2
DISPOSITIF Tous musiciens cordes		CM2
DISPOSITIF Interventions en milieu scolaire (I.M.S.)	PS MS GS	CP CE1 CE2 CM1 CM2
DISPOSITIF Interventions en milieu scolaire (I.M.S.)		CP CE1 CE2
Nature et environnement		
ATELIER Promenons-nous sur la terre		CP CE1 CE2 CM1 CM2
ATELIER L'art du tri	GS	CP CE1 CE2 CM1 CM2
ATELIER De la pluie à la mer		CP CE1 CE2 CM1 CM2
ATELIER Laisse de mer et pollution littorale		CP CE1 CE2 CM1 CM2
ATELIER Trésors de l'Estérel		CM1 CM2
ATELIER Entre Terre et Mer		CP CE1 CE2 CM1 CM2
ATELIERS Faire des économies d'énergie et d'eau	MS GS	
ATELIERS Faire des économies d'énergie et d'eau		CP CE1 CE2 CM1 CM2

ATELIERS Autour du jardin	PS	MS	GS	CP	CE1	CE2	CM1	CM2
EXPOSITION -Au cœur du plancton (<i>En lien avec la Fête de la Science</i>)							CM1	CM2
Patrimoine et Histoire locale								
PROJET Géo quartier : De mon quartier à ma ville							CM1	CM2
VISITE DU MUSEE et ATELIER L'Aube de l'Humanité						CE2	CM1	CM2
VISITE/ATELIER La romanisation de la Gaule						CE2	CM1	CM2
VISITE/ATELIER L'époque médiévale						CE2	CM1	CM2
VISITE/ATELIER Nos ancêtres les Gaulois						CE2	CM1	CM2
PARCOURS dans la Ville de Saint-Raphaël							CM1	CM2
Passeport du civisme								
Actions collectives						CE2	CM1	CM2

L'OFFRE CULTURELLE ET PÉDAGOGIQUE DE LA VILLE DE SAINT-RAPHAËL

1. Découverte des lieux culturels	p.8-14
2. Arts plastiques	p.15-17
3. Culture urbaine	p.18-24
4. Cinéma et Éducation à l'Image	p.25-44
5. Littérature et Écriture	p.45-62
6. Musique	p.63-68
7. Nature et Environnement	p.69-88
8. Patrimoine et Histoire locale	p.89-97
9. Actions collectives « Passeport du civisme »	p.98-101

DÉCOUVERTES ET SENSIBILISATIONS AUX LIEUX CULTURELS

L'ensemble des structures culturelles développent désormais une offre en faveur du jeune public « jeunes », qu'elle relève de la création artistique (spectacle vivant et arts plastiques), du Patrimoine (monuments nationaux, archives, musées, archéologie, architecture), de l'enseignement artistique (conservatoire), de la lecture publique (médiathèque) ou des médias. Cette offre prend différentes formes : visites adaptées, ateliers ou parcours dédiés.

Vous êtes invités à découvrir ces lieux avec vos classes.



N°1

VISITE DÉCOUVERTE DE LA MÉDIATHÈQUE JEUNESSE

Les bibliothécaires proposent aux élèves de maternelle et du primaire des visites découvertes de l'espace jeunesse de la Médiathèque.

Niveau concerné	CYCLES 1 à 3
Capacité d'accueil	20 classes
Nombre de séances	1 séance découverte et visites autonomes sur rendez-vous
Lieu	Médiathèque Jeunesse
Date	Au cours de l'année scolaire
Durée	1 heure
Spécificité	Priorité donnée aux classes inscrites à la visite d'une exposition

DESCRIPTION DE LA SÉANCE

Cette séance de médiation conduit une classe à découvrir la Médiathèque jeunesse comme un lieu singulier.

La classe sera guidée par un bibliothécaire à travers les différents espaces et collections.



La fréquentation de ce lieu favorise l'acquisition d'habitudes culturelles dans la vie des élèves, les initie à devenir utilisateurs de ce lieu et leur permet d'apprendre à être autonomes et responsables.

Ce rendez-vous s'articule autour de trois temps forts :

- Accueil et visite de la Médiathèque jeunesse, découverte des collections proposées.
- Lecture collective par le bibliothécaire d'un ouvrage de littérature jeunesse et/ou écoute musicale.
- Découverte pour les plus grands des nouveaux supports proposés en Médiathèque : liseuses, tablettes et ordinateurs.



OBJECTIFS VISÉS

- Utiliser la Médiathèque comme un centre de ressources.
- Envisager la Médiathèque comme un lieu de plaisir et de loisirs.
- Contribuer à développer le goût du livre et de la lecture.
- Apprendre à être autonome dans une médiathèque.
- S'initier aux nouveaux supports.

VOTRE CONTACT / SERVICE PARTICIPANT : MÉDIATHÈQUE

Sandrine Le Bel

s.lebel@ville-saintraphael.fr

04.98.11.89.08

N°2



VISITER MICRO-FOLIE

INSCRIPTION SUR ADAGE

Plateforme culturelle au service des territoires, le Musée numérique offre la possibilité de zoomer grâce aux tablettes connectées sur les plus belles œuvres du patrimoine national et international. Le Musée numérique propose aux enseignants d'enrichir le parcours EAC des élèves, leur permettant donc d'étudier plus de 1 600 œuvres de grandes institutions partenaires, telles que le Louvre, le Château de Versailles, le musée d'Orsay, le musée du Quai Branly, le musée Picasso-Paris, l'Institut du Monde Arabe, la Philharmonie de Paris...

Les parcours de visites sont construits sur un thème prédéfini. Deux visites sont possibles : la médiation simple ou la médiation en deux temps (un temps de médiation et un temps d'atelier). Différents parcours permettent la découverte du Musée numérique et de la tablette connectée, l'étude de plusieurs œuvres et la possibilité d'une mise en pratique. Les enseignants sont invités à venir découvrir le Musée numérique avant leur visite scolaire.

Niveau concerné	Dès le CP
Capacité d'accueil	Les classes raphaëloises inscrites au spectacle « Vite un selfie » seront prioritaires pour les médiations sur « Le Portrait ».
Nombre de séances	2
Spécificité	Ce parcours est proposé en collaboration avec la Salle Raphaël du Centre culturel lorsqu'elle accueille une exposition.
Date	Toute l'année scolaire sur réservation.
Durée	De 1h à 2h, selon la tranche d'âge

DESCRIPTION DE LA SÉANCE

Découvrez le Musée numérique Micro-Folie de la Ville de Saint Raphaël. Visitez une collection sur mesure et observez des œuvres de formes et d'époques variées numérisées à haute définition. Durant un instant, voyagez dans les plus beaux Musées de France et d'Europe, tout en vous initiant au dessin !

Lors de ses expositions temporaires, la Salle d'Exposition Raphaël s'associe au Musée numérique, permettant à vos élèves de visiter un deuxième espace d'exposition. Ils apprendront à observer, analyser et décrire des œuvres d'art contemporaines.

PARCOURS PROPOSÉS

- Partons à Paris !
- Une œuvre, un artiste
- La couleur
- Le sport et l'art contemporain

- Le Portrait (En lien avec le spectacle « Vite un selfie ! » qui aura lieu au Forum les 24 et 25 avril 2025.

En fonction du parcours choisi, les élèves participeront à l'atelier « Carnet de croquis » ou l'atelier « Découverte d'une technique artistique ».

OBJECTIFS

- Découvrir un Musée numérique et un espace d'exposition contemporain
- Découvrir le plaisir d'être spectateur d'une œuvre d'art
- Apprendre à observer et décrire une œuvre d'art
- Aiguiser son regard et repérer les différentes techniques utilisées
- Accroître sa curiosité en développant sa propre créativité
- Oser s'exprimer en public

Thèmes abordés : Expérience muséale, lecture d'une œuvre, arts plastiques et création contemporaine, histoire de l'art, expression plastique, pratique artistique



VOTRE CONTACT / SERVICE PARTICIPANT : MICRO-FOLIE

Justine Bethencourt

j.bethencourt@ville-saintraphael.fr

06.15.26.49.95

N°3

PARCOURS CULTUREL DES 4M (musées)

Niveau concerné	CYCLE 1/ 2
Capacité d'accueil	6 classes
Nombre de séances	1 séance
Date	En début d'année scolaire oct. – nov. 2024
Durée	2 heures
Spécificité	Prévoir de bonnes chaussures
Lieux	Rdv au Centre Culturel : Structures visitées Le Musée Louis de Funès / le Musée numérique Micro-Folie/le Musée à ciel ouvert (M.A.C.O.) à l'extérieur

DESCRIPTION DE LA SÉANCE

Il s'agit d'un dispositif qui sensibilise tous les élèves aux collections muséales de la Ville, les encourage dans *leurs premiers pas vers la vie artistique et culturelle* de leur territoire. Les médiateurs/trices offrent un lien direct avec ce rayonnement par de courtes présentations de leurs structures et des enjeux pour l'égalité des chances.

OBJECTIFS VISÉS

- Favoriser l'acquisition d'habitudes culturelles dans la vie des élèves
- Les initier à devenir utilisateurs des ressources
- Apprendre à être autonome et responsable
- Connaître des établissements culturels de la Ville et ses acteurs

ÉTAPE 1 : Visite du Musée numérique Micro-Folie + Visite du Musée à ciel ouvert (M.A.C.O.)

Les élèves découvriront l'art urbain et l'idée que fabriquer la Ville ne doit pas être réservé aux élites : intégrer des artistes-citoyens aux processus de construction de la Ville devient fondamental pour exercer l'égalité et la liberté d'agir.

L'appropriation de l'espace urbain à des fins de partage et de créativité se manifeste par une démarche globale pour penser la vie de quartier et la vie en ville et avec l'utilisation des QR

Les élèves découvriront des playlists autour de grandes thématiques grâce à des monuments architecturaux, des chefs d'œuvre picturaux, des sculptures, ...

ÉTAPE 2 : Visite du Musée Louis de Funès + Visite du Musée à ciel ouvert (M.A.C.O.)

Les élèves visiteront le Musée Louis de Funès en partant d'une logique d'éveil et d'éducation à l'image adaptée en fonction du niveau de classe.

Ils pourront partir à la découverte de l'immense talent de l'acteur avec la maîtrise du comique dans le but de provoquer le rire du public :

- Comique des gestes
- Comique des mots



VOTRE CONTACT / SERVICES PARTICIPANTS : MÉDIATHÈQUE / MICRO-FOLIE / DAC / MUSÉE LOUIS DE FUNÈS

Christophe Stacchetti

c.stacchetti@ville-saintraphael.fr

04.98.11.89.11

ARTS PLASTIQUES



MEDIATION CROISÉE : SERVICE CULTUREL DAC et MICRO-FOLIE

Niveau concerné	Cycle 3
Nombre de séances	2
Capacité d'accueil	2 classes. 1 classe par séance. (Les classes raphaéloises sont prioritaires)
Spécificité	Les séances peuvent être couplées sur la journée avec pique-nique à midi.
Prérequis	En amont, les enseignants réaliseront une séance d'initiation à la perspective en classe. Pour les enseignants qui le souhaitent, une formation au Musée numérique Micro-Folie sera proposée.
Date	Du 19 au 27 juin 2025
Durée	2h

DESCRIPTION DE LA SÉANCE

Le Musée numérique Micro-Folie et le Service culturel vous proposent un parcours historique et artistique. Déambulant dans la ville, vous observerez votre environnement en adoptant un nouveau regard. Les élèves s'attarderont sur les monuments emblématiques de Saint-Raphaël et tenteront de les retranscrire par le dessin.

Séance 1 : Les élèves visiteront le centre ancien et sa tour médiévale. Ils s'initieront à une technique de dessin et des outils académiques. Pour finir la séance, ils découvriront une sélection de chefs d'œuvres au Musée numérique Micro-Folie.

Séance 2 : Les élèves exploreront le centre nouveau et le bord de mer tout en dessinant. Sur un carnet de croquis, ils retranscriront leurs observations sur le papier.

OBJECTIFS

- Découvrir la perspective cavalière avec un point de fuite
- Apprentissage du dessin
- Apprendre à observer son environnement pour le représenter
- Mieux connaître l'histoire locale et l'architecture locale
- Sensibiliser aux représentations picturales

THÈMES ABORDÉS Paysage urbain, jardin, bord de mer, architecture, perspective, arts plastiques, dessin, esquisse, carnet de croquis et de voyage

VOTRE CONTACT / SERVICES PARTICIPANTS : MICRO-FOLIE et SERVICE CULTUREL DAC

Justine Bethencourt

j.bethencourt@ville-saintraphael.fr

06.15.26.49.95

Christophe Stacchetti

c.stacchetti@ville-saintraphael.fr

MÉDIATION CROISÉE : MUSÉE NUMÉRIQUE MICRO-FOLIE ET MUSÉE LOUIS DE FUNES

En lien avec le spectacle « Vite un selfie ! » qui aura lieu au Forum les 24 et 25 avril 2025.

Niveau concerné	CE2-CM2
Capacité d'accueil	4 classes (Les classes raphaéloises sont prioritaires)
Nombre de séances	1
Spécificité	Médiation croisée en demi-classe
Date	Au cours de l'année scolaire
Durée	Demi-journée

DESCRIPTION DE LA SÉANCE

Le Musée numérique Micro-Folie et le Musée Louis de Funès vous proposent un parcours autour du portrait et des expressions du visage. En demi-groupe, découvrez les collections « Portrait » des deux Musées !

Au musée numérique Micro-Folie : Découvrez l'art du portrait en observant de grands chefs d'œuvres et en vous initiant au dessin.

Au Musée Louis de Funès : À travers un jeu de piste dans le Musée, les élèves découvriront le génie comique de Louis de Funès, ses expressions légendaires ; ils s'initieront au cinéma muet et à l'art de la pantomime.

OBJECTIFS VISÉS

- Initier au cinéma et aux arts plastiques
- Observer et décrire une œuvre
- Décrypter les expressions et parler des émotions qui en découlent
- Oser s'exprimer en public et développer son sens critique
- Développer sa curiosité en développant sa propre créativité

THÈMES ABORDÉS

VOS CONTACTS / SERVICES PARTICIPANTS : MUSÉE LOUIS DE FUNÈS, DAC, MÉDIATHÈQUE

Gwendoline Bernard

g.bernard@ville-saintraphae.fr

04 98 11 25 83 / 06 09 78 25 90

Justine Bethencourt

j.bethencourti@ville-saintraphael.fr

06.15.26.49.95 / 04.98.11.25.83

CULTURE URBAINE



N°1

À LA RENCONTRE D'ARTISTES - RENCONTRE AVEC UN ARTISTE URBAIN A L'OCCASION DE SA PERFORMANCE SUR LE M.U.R.

MEDIATION CROISEE SERVICE CULTUREL DAC et MICRO-FOLIE

Niveau concerné	CM1-CM2
Capacité d'accueil	5 classes
Nombre de séances	1-2
Spécificité	Les séances peuvent être couplées sur la journée avec pique-nique à midi.
Date	4 octobre 2024, 6 décembre 2024, 7 février 2025, 4 avril 2025, 6 juin 2025
Durée	2h30

DESCRIPTION DE LA SÉANCE

Séance 1

Étape 1 : rencontre avec un artiste dans le cadre de sa performance sur le panneau d'expression artistique face au Centre Culturel (le « M.U.R. »). En amont, les enseignants prépareront des questions en classe à poser à l'artiste.

Étape 2 : Atelier de médiation et d'expérimentation artistique

Les élèves découvriront l'origine du Street-art et les techniques qui y sont associées. Une initiation aux techniques urbaines et de dessin sera proposée par demi-groupes en collaboration avec le Musée numérique Micro-Folie, la Médiathèque ou le Pôle Arts Plastiques.

Étape 3 : Restitution

En fonction du programme établi avec le médiateur culturel, la création d'une œuvre collective éphémère sera présentée au public et visible par tous.

Séance 2

Étape 4 : (en option) prolongation :

Parcours courts de découverte de fresques du parcours d'art urbain de la ville au choix : bord de mer, ou centre ancien, ou autour du centre-ville.

Partenaires et soutien du projet : Association ARTEM 83 / Nuances UNIKALO Fréjus / Association Le MUR / Société DECAUX

OBJECTIFS

- Rencontrer un artiste dans le cadre de sa performance
- Envisager le Street-Art comme un mode d'expression
- Apprendre à observer, décrire et analyser une œuvre urbaine et une œuvre d'art
- Comprendre l'espace urbain et rural
- Développer sa curiosité et sa propre créativité en s'initiant à une pratique artistique
- Repérer les techniques et matériaux utilisés

THÈMES ABORDÉS Pratique artistique, Street-Art, graffiti, fresque, outils et techniques urbaines, arts plastiques et chefs d'œuvres, création et imagination



VOTRE CONTACT / SERVICES PARTICIPANTS : SERVICE CULTUREL DAC et MUSEE NUMERIQUE MICRO-FOLIE

Christophe Stacchetti

c.stacchetti@ville-saintraphael.fr

04.98.11.89.11

Justine Bethencourt

j.bethencourt@ville-saintraphael.fr

06.15.26.49.95

N°2

RÉSONANCES URBAINES : INITIATION AU STREET-ART ET RÉALISATION D'UNE ŒUVRE PARTICIPATIVE ÉPHÉMÈRE AVEC LES ÉLÈVES

Niveau concerné	CM1-CM2
Nombre de séances	3 séances de 3 heures
Spécificité	Découverte de l'univers d'un artiste de street-art, des gestes et techniques associés. Production in situ sur les murs de l'école
Date	27/09, 21/03, 13/06
Durée	2 à 3 heures par séance

DESCRIPTION DE LA SÉANCE

Découverte de l'univers d'un artiste urbain, du street-art, des gestes et techniques associés.
Production in situ avec la réalisation d'une fresque participative sur les murs de l'école.

OBJECTIFS VISÉS

- Envisager le street-art comme mode d'expression
- Découvrir le style d'un artiste urbain et contemporain
- Mettre en œuvre un projet artistique et faire preuve d'engagement envers celui-ci
- Choisir, organiser et mobiliser des gestes, des outils et des matériaux adaptés
- Faire entrer le street-art dans l'enceinte de l'école et aux abords
- Sensibiliser à la nature et au monde qui nous entoure
- Comprendre l'espace urbain et rural

THÈMES ABORDÉS street art, pochoirs, création et imagination, arts plastiques

VOTRE CONTACT / SERVICE PARTICIPANT : SERVICE CULTUREL DAC

Christophe Stacchetti

c.stacchetti@ville-saintraphael.fr

04.98.11.89.11

N°3

RÉSONANCES URBAINES : INITIATION AU STREET-ART ET RÉALISATION D'UNE ŒUVRE PARTICIPATIVE PÉRENNE AVEC LES ÉLÈVES ACCOMPAGNÉS PAR UN ARTISTE URBAIN

Niveau concerné	CE2-CM1-CM2
Capacité d'accueil : Créneaux disponibles	1 classe
Nombre de séances	3 à 6 séances de 3 heures
Spécificité	Découverte de l'univers d'un artiste urbain de la région PACA, des gestes et techniques associés. Production in situ sur les murs de l'école, avec l'aide de l'artiste (Classe en demi-groupes, en rotations)
Date	Entre mars et juin 2025
Durée	2 à 3 heures par séance

DESCRIPTION DE LA SÉANCE

Découverte de l'univers d'un artiste urbain, du street-art, des gestes et techniques associés. Production in situ avec la réalisation d'une fresque participative sur les murs de l'école.

OBJECTIFS VISÉS

- Envisager le street-art comme mode d'expression
- Découvrir le style d'un artiste urbain et contemporain de la Région
- Mettre en œuvre un projet artistique et faire preuve d'engagement envers celui-ci
- Choisir, organiser et mobiliser des gestes, des outils et des matériaux adaptés
- Faire entrer le Street-Art dans l'enceinte de l'école et aux abords
- Sensibiliser à la nature et au monde qui nous entoure
- Comprendre l'espace urbain et rural

THÈMES ABORDÉS street art, pochoirs, création et imagination, arts plastiques

VOTRE CONTACT / SERVICE PARTICIPANT : SERVICE CULTUREL DAC

Alexandre GUILLE

a.guille@ville-saintraphael.fr

04.94.19.88.40.

N° 4

EXPOSITION « LE PETIT PEUPLE DES MURS »

Niveau concerné	CYCLES 2 et 3
Capacité d'accueil	10 classes
Nombre de séances	1 séance
Lieu	Médiathèque Jeunesse
Date	Du 5 au 31 mai 2025
Durée	1 heure
Thématiques	Street-art ; Speedy Graphito ; Space Invader ; Jef Aerosol ; Nemo

L'association Artesens poursuit sa mission de sensibilisation à l'art avec la réalisation d'expositions itinérantes mettant en œuvre des supports de médiation interactifs et ludiques afin de développer de nouveaux systèmes de perception accessibles à tous.

L'exposition aborde une thématique très actuelle ; les artistes choisis travaillent sur les murs de nombreuses villes du monde et leurs interventions sont maintenant reconnues comme de véritables œuvres artistiques, notamment à travers les commandes publiques qu'ils reçoivent. Le parcours-atelier va offrir aux enfants une découverte interactive afin de mieux comprendre cet art à travers leur propre expérimentation manuelle.

DESCRIPTION DE LA SÉANCE

Chaque module comprend une reproduction photo de l'œuvre réalisée en milieu urbain, une transposition tactile adaptée aux personnes non voyantes, une manipulation durant les ateliers et un texte de présentation.

L'idée est de faire recomposer par le jeune visiteur quelques-unes des œuvres majeures des artistes pour qu'il puisse s'approprier et découvrir leur travail. Les différentes techniques utilisées par les artistes, telles que la peinture, le pochoir, les stickers, ..., sont le support de jeux et de manipulations tactiles, sonores, sensorielles.

L'enfant utilise les outils et les médiums dont se sert l'artiste. Il accomplit les mêmes gestes et recompose les œuvres urbaines ou en crée de nouvelles.



➤ **Atelier Speedy Graphito**

Speedy Graphito peint au pochoir ou au pinceau un art joyeux et profond, aux couleurs souvent vives. Il s'approprie et détourne l'imagerie de la culture populaire, les comics, Disney, les jeux vidéos... On retrouve ici son personnage fétiche, *le Lapinture*.



➤ **Atelier Invader ou Space Invader**

C'est un artiste urbain français, né en 1969. Artiste secret, Invader apparaît le visage pixélisé ou caché par un masque. Depuis 1998 Invader sème dans les villes du monde entier ses mosaïques représentant les personnages du célèbre jeu vidéo *Space Invader*. La pose de ces figures, mi-vaisseaux, mi-visages, effectuée le plus souvent sans accord formel préalable avec le propriétaire de l'espace concerné, constitue ce qu'il appelle l'«invasion».



➤ **Atelier Jef Aérosol**

Artiste pochoiriste du début des années 1980, Jef Aérosol consacre une grande partie de son art aux anonymes de la rue : musiciens, passants, mendiants...

Les flèches rouges présentes sur toutes ses peintures de rue sont en quelque sorte.



➤ **Atelier Nemo**

Nemo peint sur les murs abîmés de Paris des silhouettes noires et des accessoires colorés offrant ainsi un jet de poésie aux passants. Cet artiste solitaire veut avant tout établir un lien de familiarité avec les gens du quartier.

VOTRE CONTACT / SERVICE PARTICIPANT : MÉDIATHÈQUE

Sandrine LE BEL

s.lebel@ville-saintraphael.fr

04.98.11.89.08

CINÉMA / ÉDUCATION À L'IMAGE



L'institution scolaire accorde une place importante au cinéma dans le cadre de l'éducation à l'image. En effet, l'image est au cœur de nombreuses pratiques culturelles des jeunes. C'est un langage complexe qui prend des formes multiples : cinéma, photographie, télévision, internet ou encore jeux vidéo...

Dans le cadre du cinéma, les élèves trouvent un réel intérêt pour les films qui leur sont présentés. L'enjeu est de tirer parti de cette adhésion spontanée pour initier les élèves à la culture cinématographique et ainsi mieux les préparer au flux grandissant des images animées.

Les objectifs sont de sensibiliser les élèves au patrimoine et à la création contemporaine, de découvrir les techniques de l'image et d'aiguiser leur regard afin de leur permettre de s'approprier les images avec recul et sens critique.

Lieux

- Cinémas Le Lido / Le Vox
- Musée Louis de Funès

Cinémas Le Lido / Le Vox



Le Cinéma Le Lido organise toute l'année de multiples événements à l'attention des publics de la Ville. Partenaire du dispositif Éducation Artistique et Culturelle, l'établissement culturel participe aux actions mises en place par les Ministères de la Culture et de l'Éducation Nationale :

« **École et cinéma** » est un dispositif national d'éducation à l'image. La programmation est proposée par une commission départementale. Dans ce cadre, les écoles participantes bénéficient de trois séances annuelles.

Séances à la carte – Tous âges – En et/ou hors temps scolaire

Le cinéma organise des séances sur demande. Si vous souhaitez projeter un film faisant écho à votre programme scolaire, vous pouvez le contacter pour une projection dans l'une de leurs salles.

Temps fort dans l'année

Ciné École

VOTRE CONTACT / SERVICE PARTICIPANT : CINÉMA LE LIDO

Catherine Belbeoc'h – Cinéma Le Lido / Le Vox

compta@cinemaslido.fr

04 94 95 27 89

N°1

ÉCOLE et CINÉMA



Niveau concerné	CP-CM2
Capacité d'accueil	Non communiqué
Nombre de séances	1 séance par trimestre au Cinéma / 1 atelier créatif est proposé par le Musée Louis de Funès
Date	L'année scolaire
Lieu	Cinéma Le Lido

École et Cinéma est un dispositif national qui permet aux élèves d'approfondir leur connaissance du cinéma grâce aux présentations plus détaillées réalisées avant les projections ainsi qu'au matériel pédagogique mis à leur disposition. Ces outils permettent une approche originale avec chaque classe, réalisée en partenariat avec les enseignants : discussions, comptes-rendus, enquêtes, travaux collectifs, expositions, réalisations.

OBJECTIFS VISÉS

- Former l'enfant spectateur par la découverte active de l'art cinématographique en salle, à partir du visionnage d'œuvres contemporaines et du patrimoine
- Aider l'élève à mieux maîtriser la lecture d'images
- Aider l'élève à mieux maîtriser la langue française
- Aider les enseignants à élaborer des situations de prolongements pédagogiques aux projections en lien avec des éléments choisis du programme scolaire

Atelier : Les projections seront suivies d'une médiation en lien avec les thématiques abordées.

PARTENAIRES ET SOUTIENS



VOTRE CONTACT / SERVICE PARTICIPANT : CINÉMA LE LIDO

Catherine Belbeoc'h – Cinéma Le Lido / Le Vox

compta@cinemaslido.fr

04 94 95 27 89

Céline Berthod – Coordinatrice Ecole et Cinéma – Les écrans du sud

cberthod@lesecransdusud.fr

N°2

DÉCOUVERTE DU CINÉMA ET DE L'IMAGE ANIMÉE

Niveau concerné	CYCLE 2 et 3
Capacité d'accueil	Non communiqué
Nombre de séances	1
Spécificité	Comprendre les enjeux alliés à la création du cinéma à travers le concept d'images en mouvement.
Date	Au cours de l'année scolaire
Durée	Médiation + atelier : 1h45
Lieu	Musée Louis de Funès

DESCRIPTION DE LA SÉANCE

Partir à la découverte de la genèse du cinéma au Musée Louis de Funès : de l'illusion de l'image en mouvement aux effets d'optique. Les élèves observeront et manipuleront des objets tels que le zootrope, le praxinoscope, le thaumatrope ou encore l'échelle de Jacob...

Quelles inventions ont permis la création du cinéma ?
Comment a-t-on réussi à animer une image et à donner l'illusion du mouvement ?

Cette médiation ludique et pratique est une introduction à l'éducation à l'image et peut être envisagée comme un complément au dispositif École et cinéma. Elle apportera à l'enseignant un socle de connaissance sur cette thématique.



Atelier : Après la découverte et la manipulation de différents objets, les élèves réaliseront eux-mêmes un jouet d'optique.

OBJECTIFS VISÉS

- Permettre de découvrir les différentes techniques de l'animation de l'image sous un angle pratique et ludique
- Démarche éducative d'introduction ou d'accompagnement à la découverte de l'image.
- Montrer que le cinéma est un art plastique.

THÈMES ABORDÉS

Pré-cinéma, cinéma, image, graphisme

VOTRE CONTACT / SERVICE PARTICIPANT : MUSÉE LOUIS DE FUNÈS

Gwendoline Bernard

g.bernard@ville-saintraphael.fr

04 98 11 25 83

N°3

ATELIER STOP MOTION



INSCRIPTION SUR ADAGE

INTERVENANTE : Association Cannes cinéma

Élodie Van Gansbeke : décoratrice volume, infographiste compositing et réalisatrice de stop motion

Niveau concerné	CYCLE 3
Capacité d'accueil	4 classes avec l'intervenante Élodie Van Gansbeke D'autres créneaux avec Gwendoline sont proposés au cours de l'année scolaire. Réservé aux classes raphaëloises
Nombre de séances	1
Spécificité	Découvrir de manière ludique le mode d'emploi d'un film d'animation en stop motion. Réalisation par la classe d'un film d'animation.
Date	Les dates seront précisées à la rentrée pour janvier 2025 avec l'intervenante.
Durée	Séance en classe – Durée 2 heures

DESCRIPTION DE LA SÉANCE

Comment donner vie à un objet inerte ?

Les élèves sont embarqués dans un atelier spécial et explorent les principes de création d'une animation en stop motion.

Thématique à déterminer avec l'enseignant.

ATELIER : Réalisation d'un film d'animation

Le temps d'un atelier, les élèves réaliseront une séquence en animation stop motion à partir d'objets en volume tels que la pâte à modeler, du fil de fer, des peluches, du papier... et laisseront libre court à la créativité et à l'imagination.



OBJECTIFS VISÉS

- Découverte du cinéma d'animation en stop motion
- Découverte et manipulation d'outils numériques
- Développer leur autonomie
- S'inscrire dans une démarche de projet



THEMES ABORDÉS

Cinéma, Stop motion, Numérique, Création, Imaginaire

VOTRE CONTACT / SERVICE PARTICIPANT : MUSÉE LOUIS DE FUNÈS

Gwendoline Bernard

g.bernard@ville-saintraphael.fr

04 98 11 25 83

N°4

ATELIER ROTOSCOPIE



INSCRIPTION SUR ADAGE

INTERVENANTE : Amelie Masciotta, Association artistique cinéma

Niveau concerné	CYCLE 2 et 3
Capacité d'accueil	4 classes avec l'intervenante Amelie Masciotta. 2 autres créneaux avec Gwendoline seront proposés au cours de l'année scolaire. Réservé aux classes raphaëloises
Nombre de séances	1
Spécificité	Médiation menée par une réalisatrice spécialisée dans la technique de la rotoscopie.
Date	Les dates seront précisées à la rentrée pour janvier 2025
Durée	2 heures

DESCRIPTION DE LA SÉANCE

La Rotoscopie est une technique cinématographique qui consiste à relever image par image les contours d'une figure filmée pour en esquisser la forme dans un film d'animation. Dans cet atelier, on abordera, autour d'une sélection d'images filmées, la reproduction dessinée du mouvement, par une ligne, des traits et de la couleur.

Ce procédé est souvent utilisé pour basculer du réel à l'imaginaire et au dessin animé.



OBJECTIFS VISÉS

- Permettre à l'enfant d'acquérir des connaissances sur un art qu'elles soient historiques ou techniques.
- Permettre à l'enfant de pratiquer une technique cinématographique
- Permettre à l'enfant de faire des liens entre concepts théoriques de l'image, pratique de l'image et projection de courts métrages d'animation.



THÈMES ABORDÉS

Rotoscopie, éducation aux images, création du mouvement, technique artistique, animation.

VOTRE CONTACT / SERVICE PARTICIPANT : MUSÉE LOUIS DE FUNÈS

Gwendoline Bernard

g.bernard@ville-saintraphael.fr

04 98 11 25 83

N°5

L’AFFICHE DE FILM : DÉCOUVERTE ET CRÉATION

Composition originale d’une affiche de film grand format – En lien avec le dispositif *École et cinéma*

Niveau concerné	CYCLE 2 et 3
Capacité d’accueil	Non communiqué
Nombre de séances	1
Spécificité	Dans une logique d’éducation à l’image, le travail autour des affiches de cinéma permet de construire des apprentissages donnant aux élèves une culture et un esprit critique face à ces objets extrêmement présents dans notre environnement.
Date	Au cours de l’année scolaire
Durée	Médiation + atelier : 1h45

DESCRIPTION DE LA SÉANCE

À travers ce parcours, les élèves apprendront à analyser un document spécifique afin de développer leur esprit critique et leur capacité de déduction. Les élèves découvriront les codes de l’affiche de film et pourront ainsi verbaliser leur ressenti, leurs émotions, leur point de vue et aller au-delà du banal « J’aime ou je n’aime pas ». La première partie du parcours sera dédiée à la description de l’affiche de film, ce que l’on voit (couleurs, formes, composition, sujet, plans, cadrage, composition) ... Puis, ce que l’on déduit, ce que l’on comprend.

Atelier : Le Graphinéma invite les élèves à réaliser l’affiche d’un film en volume en abordant certaines composantes du design graphique. Le groupe s’engage aux pièces aimantées et aux fonds de couleurs de toutes sortes. À la fin, chaque groupe présente explicitement ses choix par rapport à son interprétation d’un synopsis.



OBJECTIFS VISÉS

- S'initier à la conception d'une affiche de cinéma
- Connaître et comprendre les codes de l'affiche de cinéma
- Développer ses connaissances sur le genre cinématographique et sur l'analyse d'une œuvre cinématographique
- Exprimer sa pensée et restituer un résultat
- Faire émerger un vocabulaire spécifique (1^{er} plan, contre-plongée...)

THEMES ABORDÉS

Graphisme, éducation aux images, culture cinématographique

VOTRE CONTACT / SERVICE PARTICIPANT : MUSÉE LOUIS DE FUNÈS

Gwendoline Bernard

g.bernard@ville-saintraphael.fr

04 98 11 25 83

N°6

SILENCE... ÇA TOURNE !

A la découverte des différentes étapes de création d'un film. En lien avec le dispositif École et cinéma

Niveau concerné	CE2-CM2
Capacité d'accueil	Non communiqué
Nombre de séances	5 (Découverte de l'image animée, scénario, cadrage, équipe de film, montage et tournage)
Spécificité	A partir d'un thème choisi par l'enseignant en amont ou défini par les élèves, l'atelier cinéma permet la découverte des différentes étapes de création d'un film de l'écriture du scénario jusqu'au montage.
Date	Au cours de l'année scolaire
Durée	2 heures par séance – Les séances se déroulent en classe. Prévoir une ½ journée pour la dernière séance
Lieu	En classe

DESCRIPTION DE LA SÉANCE

L'atelier cinéma, créé par le CNC, est un outil ludo-pédagogique destiné aux classes de CE2, CM1 et CM2.


Cet atelier a pour objectif d'intégrer l'éducation à l'image dans le parcours scolaire de tous les enfants. Il permet de donner les codes d'analyse et les références artistiques qui permettent de décrypter les images et par extension les informations communiquées.

Il permet aux élèves d'appréhender les différentes étapes de création d'un film, de la scénarisation au montage, au travers de cinq activités : SCÉNARIO, CADRAGE, ÉQUIPE DE FILM, MONTAGE et TOURNAGE.

Pendant la durée du projet, les élèves devront imaginer une histoire, en écrire le scénario, inventer des personnages, imaginer les décors et les costumes et enfin tourner leur film !

Les séances seront ponctuées par la découverte des métiers du cinéma, une initiation au bruitage et une découverte des effets spéciaux. Ces activités, prenant appui sur le film d'animation *Azur et Asmar* (2006) de Michel Ocelot, sont articulées sur plusieurs niveaux.





Atelier : La dernière séance est consacrée à la réalisation du court métrage travaillé en classe lors des séances précédentes (un atelier par classe ou par groupe – à voir avec l’enseignant).

OBJECTIFS VISÉS

- Former l’enfant par la découverte active de l’art cinématographique
- Proposer une éducation à l’image accompagnée
- Aider l’élève à mieux maîtriser la lecture d’images
- Aider l’élève à mieux maîtriser la langue française
- Former à une sensibilité critique capable de décrypter l’information

THEMES ABORDÉS

Cinéma, métiers du cinéma, cadrage, montage, éducation aux images, scénario

VOTRE CONTACT / SERVICE PARTICIPANT : MUSÉE LOUIS DE FUNÈS

Gwendoline Bernard

g.bernard@ville-saintraphael.fr

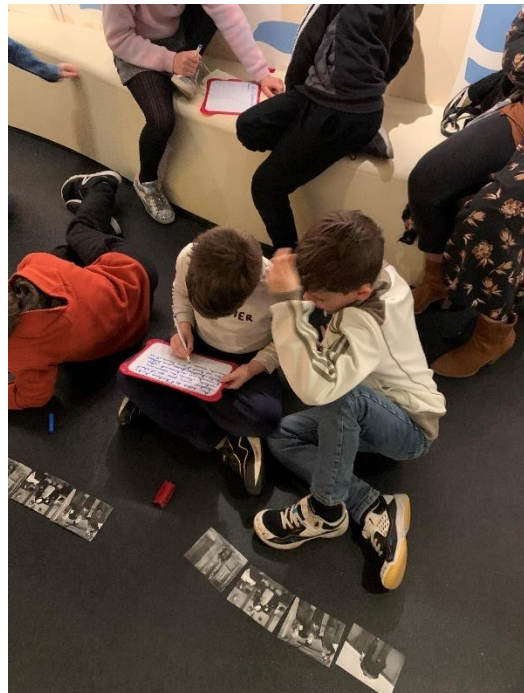
04 98 11 25 83

Niveau concerné	CE2-CM2
Capacité d'accueil	Non communiqué
Nombre de séances	1
Spécificité	Cet outil proposé des jeux collectifs autour de l'expression orale en s'appuyant sur la remémoration d'une œuvre filmique.
Date	Au cours de l'année scolaire.
Durée	Médiation + atelier : 1h45
Lieu	Musée Louis de Funès ou en classe

DESCRIPTION DE LA SÉANCE


Le Cinaimant est l'occasion d'initier un dialogue sur le cinéma, sur la composition de l'image ou des ressorts scénaristiques. Il permet de développer un esprit critique. Il se présente sous la forme d'une sélection de photogrammes imprimés sur des cartes aimantées.

Le Cinaimant permet des activités éducatives et pédagogiques qui concernent des domaines très variés allant de l'éducation à l'image à l'élaboration de l'expression et du langage et permet une progression d'activités destinées à l'expression orale et écrite, avant et après une projection.



Atelier : Associer analyse de l'image cinématographique et apprentissage de la langue française.

À travers le film présenté et grâce à la manipulation de photogrammes comme support d'expression, les élèves sont invités à s'exprimer librement sur les images, à former des liens entre les mots.



La grande variété de consignes permet l'assimilation d'un corpus de mots relatifs aux photogrammes et plus largement à l'analyse de l'image. Plusieurs activités peuvent être exploitées avec des participants de niveaux linguistiques très divers :

Eveiller la curiosité, susciter des hypothèses sur film avant la projection
Evoquer des mots à partir du film
Choisir un photogramme et s'exprimer librement
Légender un photogramme
Aborder la classe de verbes avec un photogramme
Rapprocher plusieurs photogrammes et s'exprimer librement
Reconstruire/déconstruire la chronologie du film

OBJECTIFS VISÉS

- Inscrire un film dans l'histoire du cinéma
- Créer un horizon d'attente sur le film
- Travailler sur la perception, la sensation et l'émotion évoquées par un film
- Observer et commenter ensemble

THÈMES ABORDÉS

Education à l'image, élaboration de l'expression et du langage

VOTRE CONTACT / SERVICE PARTICIPANT : MUSÉE LOUIS DE FUNÈS

Gwendoline Bernard

g.bernard@ville-saintraphael.fr

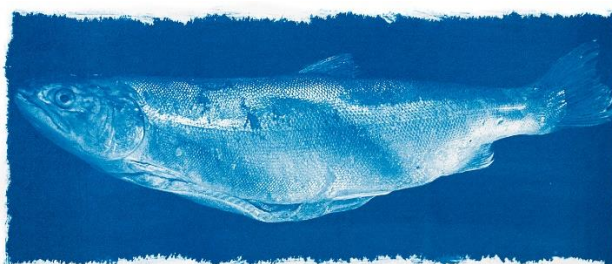
04 98 11 25 83

Niveau concerné	Cycles 2 et 3
Capacité d'accueil	Non communiqué
Nombre de séances	1
Spécificité	Découvrir par la pratique l'une des premières techniques photographiques : le cyanotype.
Date	À partir d'avril 2025
Durée	1h30
Lieu	En classe

DESCRIPTION DE LA SÉANCE

Cette médiation permet de découvrir un procédé photographique du milieu du XIXe siècle par lequel on obtient un tirage unique dans une superbe nuance de bleu.

Atelier : Les élèves réaliseront une production artistique créée à partir de végétaux, d'objets et de matériaux ou d'une photographie choisie en impression négative sur du rhodoïd.



Par Nathalie Ampleman — Travail personnel, CC BY-SA 3.0, <https://commons.wikimedia.org/w/index.php?curid=28083651>

OBJECTIFS VISÉS

- Découvrir les débuts de la photographie et du cinéma
- Comprendre ce qu'est un support photosensible
- Pratiquer et obtenir son propre tirage photo

THÈMES ABORDÉS

Photographie, cinéma

VOTRE CONTACT / SERVICE PARTICIPANT : MUSÉE LOUIS DE FUNÈS

Gwendoline Bernard

g.bernard@ville-saintraphael.fr

04 98 11 25 83

N°9

EXPOSITION TEMPORAIRE SUR LA GRANDE VADROUILLE DE GÉRARD OURY

Immersion dans la Seconde Guerre mondiale. En lien avec le 80^{ème} anniversaire du Débarquement de Provence.

Niveau concerné	CM1-CM2
Capacité d'accueil	Non communiqué
Nombre de séances	1
Spécificité	Cette exposition propose, de manière ludique et originale, de mettre en dialogue le film de Gérard Oury, la période de la Seconde Guerre mondiale et les collections du musée Louis de Funès et de ses partenaires.
Date	Du 6 juin 2024 au 31 mars 2025
Durée	1h45
Lieu	Musée Louis de Funès ou en classe

DESCRIPTION DE LA SÉANCE

Munis d'un exemplaire du journal *La Petite Vadrouille*, les élèves seront invités à plonger dans la grande histoire de notre pays. Un parcours sensoriel et ludique (Une carte de France à reconstituer, un message codé à taper en morse, un atelier doublage...) sous l'Occupation, un pays divisé, les prisonniers de guerre et les messages codés.



OBJECTIFS VISÉS

- Former l'enfant spectateur par la découverte active d'une œuvre cinématographique
- Découvrir une période historique de manière ludique
- Situer un événement dans le temps



THÈMES ABORDÉS

Seconde Guerre mondiale, œuvre cinématographique, géographie

VOTRE CONTACT / SERVICE PARTICIPANT : MUSÉE LOUIS DE FUNÈS

Gwendoline Bernard

g.bernard@ville-saintraphael.fr

04 98 11 25 83

N°10

EXPOSITION TEMPORAIRE SUR LA GRANDE VADROUILLE : VISITE THÉATRALISÉE

Niveau concerné	CM1-CM2
Capacité d'accueil	2 classes (Les classes raphaëloises sont prioritaires)
Nombre de séances	1
Spécificité	Une forme artistique originale et inattendue au sein du musée Louis de Funès apportant un autre lien entre un lieu et ses élèves.
Date	À définir.
Durée	1h30
Lieu	Musée Louis de Funès

DESCRIPTION DE LA SÉANCE

Une forme artistique originale et inattendu au sein du Musée Louis de Funès. À travers une visite théâtralisée et interactive, les élèves rencontreront deux personnages (deux comédiens) qui les plongeront dans l'univers de la Seconde Guerre mondiale.

Au programme : Décrypter des messages codés, découvrir le quotidien des Français sous l'Occupation, reconstituer des uniformes de soldats.

L'objectif est de traiter du sujet mémoriel de façon ludique à travers une œuvre cinématographique.

OBJECTIFS VISÉS

- Découvrir les collections d'un musée de manière innovante et surprenante
- Découvrir le travail de comédien en se plongeant dans l'univers de la représentation théâtralisée
- Découvrir une période fondamentale de notre Histoire

VOTRE CONTACT / SERVICE PARTICIPANT : MUSÉE LOUIS DE FUNÈS

Gwendoline Bernard

g.bernard@ville-saintraphael.fr

04 98 11 25 83

N°11

PROJECTION DU FILM *LA GRANDE VADROUILLE* AU CINÉMA LE LIDO

Suivie d'une discussion / réflexion en classe autour des questions « Pourquoi est-ce important de résister ? Faut-il toujours résister ? Peut-on rire de tout ? » En lien avec le 80^e anniversaire du Débarquement de Provence.

Niveau concerné	CM1-CM2
Capacité d'accueil	4 classes (Les classes raphaëloises sont prioritaires)
Nombre de séances	2 (1 séance en classe – créneau à définir)
Spécificité	Découvrir une œuvre cinématographique et la questionner.
Date	Vendredi 18 octobre 2024 / Inscription avant le vendredi 27 septembre 2024
Durée	1h45
Lieu	Cinéma Le Lido et en classe

DESCRIPTION DE LA SÉANCE

Projection du film *La Grande Vadrouille* de Gérard Oury au cinéma Le Lido. Réalisé en 1966, soit 21 ans après la fin de la Seconde Guerre mondiale, il est un des premiers films à traiter de cette période par le biais de la comédie et du rire. Le film *La Grande Vadrouille* est resté n°1 du Box-Office pendant plus de 30 ans.

Atelier : Dans un second temps, un médiateur animera en classe une discussion autour des questions suivantes : « Pourquoi est-ce important de résister ? Faut-il toujours résister ? Peut-on rire de tout ? »

OBJECTIFS VISÉS

- Former l'enfant spectateur par la découverte active d'une œuvre cinématographique
- Découvrir une période historique de manière ludique
- Situer un événement dans le temps

VOTRE CONTACT / SERVICE PARTICIPANT : MUSÉE LOUIS DE FUNÈS

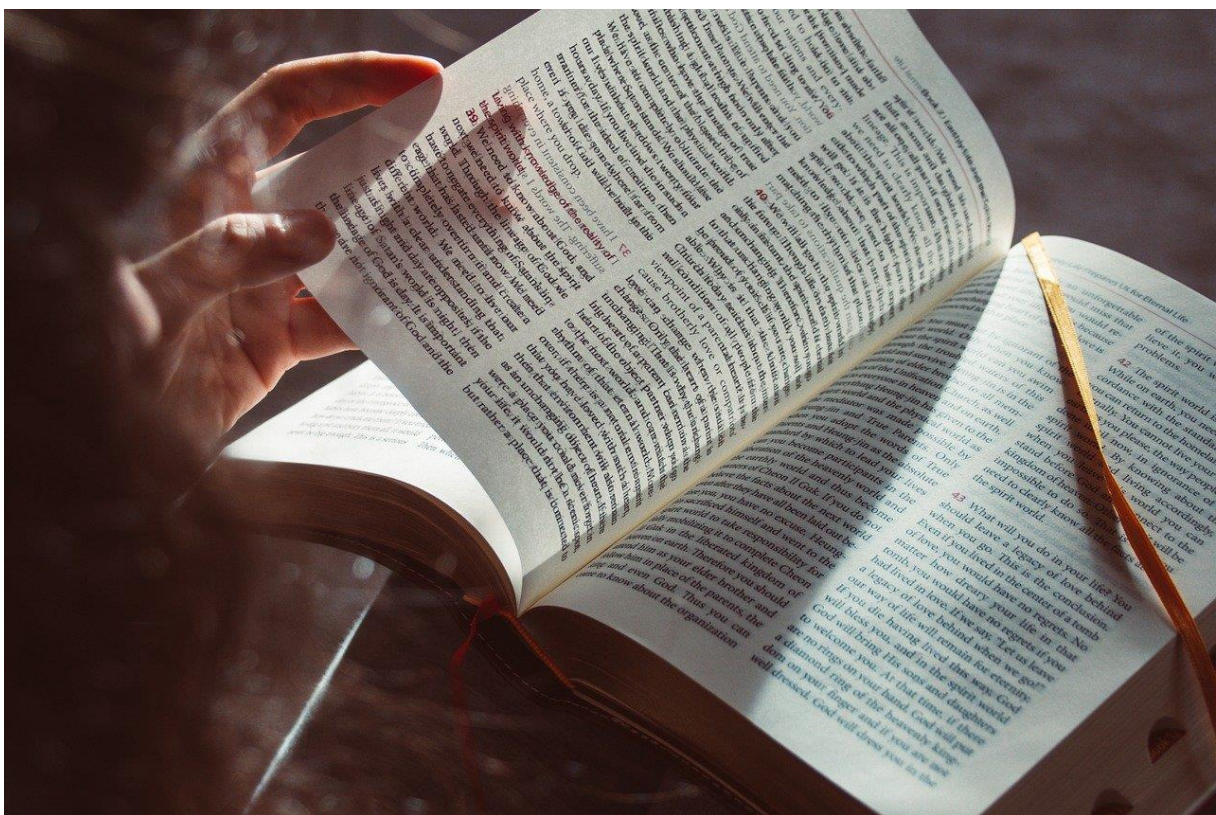
Gwendoline Bernard

g.bernard@ville-saintraphael.fr

04 98 11 25 83

LITTÉRATURE ET ÉCRITURE

La littérature est une part essentielle de l'enseignement du français : elle développe l'imagination, enrichit la connaissance du monde et participe à la construction de soi. Elle est donnée à lire ou à entendre et nourrit également les activités d'écriture. La Médiathèque propose plusieurs offres pédagogiques qui permettront aux élèves de développer leurs connaissances dans ces domaines.



N°1

PROJET « LES PETITS CHAMPIONS DE LA LECTURE »

Les petits champions de la lecture est un championnat national de lecture à voix haute réservé aux élèves scolarisés en classe de CM1 et CM2.

L'association *Les petits champions de la lecture* a été fondée au mois de juin 2012 à l'initiative du Syndicat national de l'édition. Présidée par Antoine Gallimard, elle est placée sous le haut patronage du Ministère de l'Éducation nationale et de la Jeunesse et du Ministère de la Culture.

Son objet est la promotion des livres et de la lecture. Ses membres sont des représentants de toute la chaîne du livre : éditeurs, bibliothécaires, libraires, élus locaux en charge de la culture.

Les élèves de CM1 et CM2 inscrits au projet « Les petits champions de la lecture » auprès de l'Inspection de l'Éducation nationale sont invités à lire en public un court texte de leur choix pendant trois minutes maximum, extrait d'une œuvre de fiction.

Ils peuvent participer :

- au sein de leur classe sous la responsabilité de leur enseignant ;
- au sein d'un groupe librement constitué sous la responsabilité d'un médiateur du livre (bibliothécaire, libraire, animateur de centre aéré, responsable d'atelier pédagogique...)

Le jeu est organisé en quatre étapes : le meilleur lecteur d'une classe ou d'un groupe participe à une seconde étape à échelle départementale, puis à une finale régionale et, pour quatorze chanceux, une grande finale nationale en juin sur la scène d'un grand théâtre parisien.

Les enfants se succèdent devant le jury pour lire en public. Partagés entre le trac et le plaisir de la lecture ils donnent ainsi le meilleur d'eux-mêmes pendant trois minutes. L'évaluation se base, entre autres, sur leur gestion du souffle, de la cadence, ou encore leur respect des liaisons et de la ponctuation.

Niveau concerné	CM1 / CM2
Nombre de séances	plusieurs séances possibles en visite autonome
Spécificité	Les enseignants ou les responsables inscrivent leur classe ou leur groupe auprès de l'Inspection de l'Éducation nationale pour participer au projet.
Date	Au cours de l'année scolaire
Durée	1 heure

DESCRIPTION DE LA SÉANCE

La classe vient travailler à la Médiathèque jeunesse pour le projet ***Les Petits champions de la lecture.***

Elle s'entraîne aussi à l'oralité en vue du concours national de lecture de juin 2023.



OBJECTIFS VISÉS

- Avoir le goût de la lecture.
- Connaître le monde du livre et de la lecture.
- Appréhender l'oralité.
- Participer au concours national de lecture.

VOTRE CONTACT / SERVICE PARTICIPANT : MÉDIATHÈQUE

Sandrine Le Bel

s.lebel@ville-saintraphael.fr

04.98.11.89.08

N°2

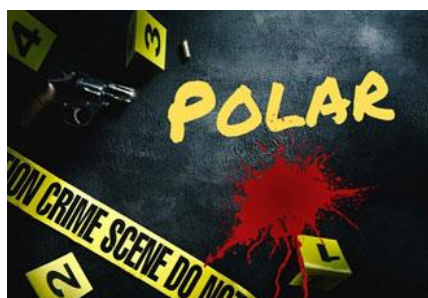
ATELIER « LE ROMAN POLICIER »

Le **roman policier** est familièrement appelé « **polar** » en France. Le drame y est fondé sur l'attention d'une intrigue et sur une recherche méthodique faite de preuves, le plus souvent par une enquête policière ou encore une enquête de détective privé. Le genre policier comporte six invariants : le délit ou le crime, le mobile, le coupable, la victime, le mode opératoire et l'enquête.

Niveau concerné	CYCLE 3
Capacité d'accueil	10 classes
Nombre de séances	1 séance
Date	Au cours de l'année scolaire
Durée	1 heure
Lieu	Médiathèque jeunesse
Thématiques	Roman policier. Polar. Thriller. Suspense

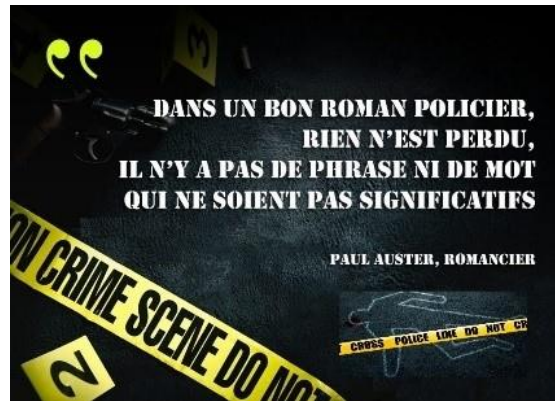
DESCRIPTION DE LA SÉANCE

Les élèves apprendront ce qu'est un roman policier. Ils découvriront la structure du « polar » et le vocabulaire qui est utilisé dans ce genre littéraire. Les élèves seront ensuite amenés à connaître quelques personnages connus de romans policiers ainsi que leurs inventeurs. Ils s'intéresseront aussi aux différentes collections de romans policiers. Les élèves devront ainsi s'interroger sur des visuels de couverture et des résumés de 4^e de couverture afin d'en imaginer un titre. Les élèves pourront enfin résoudre des enquêtes de l'inspecteur Lafouine créées par Christian Souchard.



OBJECTIFS VISÉS

- Avoir le goût de la lecture
- Connaître le genre littéraire policier
- Découvrir des auteurs de romans policiers



VOTRE CONTACT / SERVICE PARTICIPANT : MÉDIATHÈQUE

Sandrine Le Bel

s.lebel@ville-saintraphael.fr

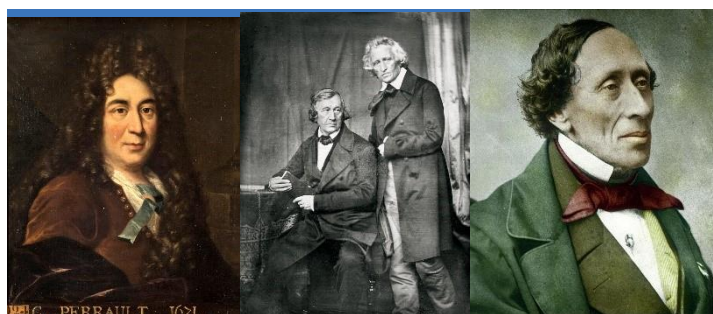
04.98.11.89.08

Il y a deux pratiques pour le genre littéraire du **conte** : orale et écrite. Ces deux pratiques se différencient par leur mode de création et de diffusion comme par leur contenu. Depuis la Renaissance, les contes oraux font l'objet de réécritures, donnant naissance au fil des siècles à un genre écrit à part entière.

Niveau concerné	CYCLE 3
Capacité d'accueil	10 classes
Nombre de séances	1 séance
Date	Au cours de l'année scolaire
Durée	1 heure
Thématiques	Contes traditionnels. Charles Perrault. Frères Grimm. Hans Christian Andersen. Adaptations littéraires, télévisuelles et cinématographiques
Lieu	Médiathèque jeunesse

DESCRIPTION DE LA SÉANCE

Cet atelier propose aux élèves de découvrir l'univers du conte qui se transmet à l'origine de bouche à oreille. Dans tous les pays du monde, cette tradition orale fait partie de la mémoire collective. Au fil du temps, ces contes traditionnels sont devenus des textes littéraires, rédigés par des écrivains plus ou moins célèbres. Les élèves pourront ainsi dans un premier temps s'intéresser à Charles Perrault, aux frères Grimm et à Hans Christian Andersen, connus pour la publication de contes traditionnels souvent repris à notre époque sous forme cinématographique.



Dans un second temps, les élèves pourront évaluer leurs connaissances sur le conte en répondant à un quiz portant sur des contes tels *Le loup et les sept chevreaux*, *La Princesse au petit pois* ou encore *Le Petit Chaperon rouge*...

OBJECTIFS VISÉS

- Avoir le goût de la lecture
- Connaître le genre littéraire du conte
- Découvrir des conteurs célèbres



VOTRE CONTACT / SERVICE PARTICIPANT : MÉDIATHÈQUE

Sandrine Le Bel

s.lebel@ville-saintraphael.fr

04.98.11.89.08



INSCRIPTION SUR ADAGE

En lien avec le **Festival de la Bande Dessinée** qui aura lieu le week-end du **8 et 9 mars 2025**. Les classes inscrites seront invitées à rencontrer le dessinateur invité au Festival pour un atelier de dessin.

Niveau concerné	CYCLE 3 (CM1-CM2)
Capacité d'accueil	10 classes (Les classes raphaëloises sont prioritaires pour la rencontre avec le dessinateur invité au Festival de la BD)
Nombre de séances	1 séance
Date	Au cours de l'année scolaire
Durée	1 heure
Lieu	Médiathèque jeunesse

DESCRIPTION DE LA SÉANCE

Dans un premier temps, vous aurez la possibilité d'apprendre les différentes étapes nécessaires pour créer une histoire et fabriquer une bande dessinée à la Médiathèque. Vous apprendrez aussi la différence entre une bande dessinée occidentale et le manga d'origine japonaise. Dans un second temps, vous pourrez vous initier à la pratique en vous servant d'un modèle de dessin de bande dessinée pour le reproduire ou vous en inspirer.

OBJECTIFS VISÉS

- Découvrir l'univers de la bande dessinée
- Connaître les bandes dessinées / mangas les plus vendus dans le monde
- Différencier la bande dessinée occidentale et le manga
- Expérimenter un processus créatif de dessin
- Expérimenter un projet EAC, en explorant ses 3 piliers (Connaissances, rencontres avec les œuvres, artistes et lieux/ pratiques)

VOTRE CONTACT / SERVICE PARTICIPANT : MÉDIATHÈQUE

Sandrine Le Bel

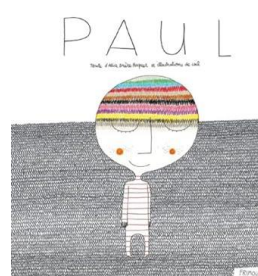
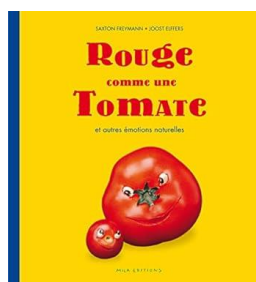
s.lebel@ville-saintraphael.fr

04.98.11.89.08

Niveau concerné	GS-CYCLE 2
Capacité d'accueil	10 classes
Nombre de séances	1 séance
Date	Au cours de l'année scolaire
Durée	1 heure
Lieu	Médiathèque jeunesse

DESCRIPTION DE LA SÉANCE

Dans le jardin des contes de la Médiathèque jeunesse, les bibliothécaires proposeront aux élèves de reconnaître les différentes émotions de chacun en s'inspirant de plusieurs albums jeunesse qui seront proposés en lecture théâtralisées : **Rouge comme une tomate** de Saxton Freymann, **Paul** d'Alice Brière-Haquet et Csil ou encore **Je reconnais mes émotions** de Lula Médias.



Atelier : Un atelier créatif sera enfin proposé aux élèves afin qu'ils puissent créer un visage à partir de différents objets de récupération et du quotidien. Chaque enfant présentera son visage à la fin de l'atelier.

OBJECTIFS VISÉS

- Pouvoir reconnaître une expression et parler des émotions qui en découlent
- Identifier les émotions du visage
- Comprendre ses propres émotions et celles des autres

VOTRE CONTACT / SERVICE PARTICIPANT : MÉDIATHÈQUE

Sandrine Le Bel

s.lebel@ville-saintraphael.fr

04.98.11.89.08

N°6

PROJET « LA PRINCESSE QUI N'AIMAIT PAS »

INSCRIPTION SUR ADAGE

En lien avec le spectacle « La princesse qui n'aimait pas » au théâtre intercommunal Le Forum du 28 au 31 janvier 2025 et LIVRES EN FÊTE qui aura lieu le week-end du 31 janvier au 2 février 2025, les élèves sont invités à participer à un atelier d'écriture avec Alice Brière-Haquet.

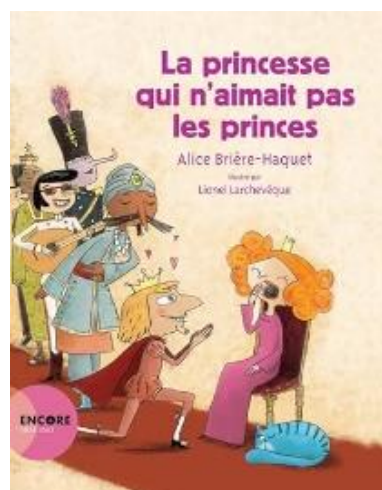


Niveau concerné	CYCLE 3 (CM1 et CM2)
Capacité d'accueil	4 classes - Réservé aux classes raphaëloises inscrites au spectacle
Nombre de séances	1 atelier d'écriture et rencontre avec Alice Brière-Haquet / 1 atelier artistique avec Florence Lévy et Liliana Anic
Date	Fin janvier/Début février 2025
Durée	2 heures
Lieu	Médiathèque jeunesse
Thématiques	Marionnette ; conte ; portrait

DESCRIPTION DE LA SÉANCE

Lecture du roman jeunesse. Discussion sur le spectacle et le roman. Quel(le) est ton prince ou princesse idéal(le) ?

Le spectacle est inspiré du roman jeunesse **d'Alice Brière-Haquet**. Venez rencontrer l'autrice et participez à un atelier d'écriture en lien avec le thème. Participez à un atelier artistique avec Florence Lévy et Liliana Anic.



OBJECTIFS VISÉS

- Avoir le goût de la lecture.
- Connaître le genre littéraire du conte
- Comprendre l'égalité fille-garçon
- Développer l'imaginaire
- Créer une production plastique et littéraire

VOTRE CONTACT / SERVICE PARTICIPANT : MÉDIATHÈQUE

Sandrine Le Bel

s.lebel@ville-saintraphael.fr

04.98.11.89.08



INSCRIPTION SUR ADAGE

En lien avec le spectacle « Petrouchka » qui aura lieu au théâtre intercommunal Le Forum le 11 octobre 2024.



Il y a deux pratiques pour le genre littéraire du **conte** : orale et écrite. Ces deux pratiques se différencient par leur mode de création et de diffusion comme par leur contenu. Depuis la Renaissance, les contes oraux font l'objet de réécritures, donnant naissance au fil des siècles à un genre écrit à part entière.

Niveau concerné	CYCLE 3
Capacité d'accueil	6 classes - Réservé aux classes raphaéloises inscrites au spectacle
Nombre de séances	1 séance
Date	Au cours de l'année scolaire
Durée	1 heure
Thématiques	Contes traditionnels. Charles Perrault. Frères Grimm. Hans Christian Andersen. Adaptations littéraires, télévisuelles et cinématographiques et théâtrales
Lieu	Médiathèque jeunesse

DESCRIPTION DE LA SÉANCE

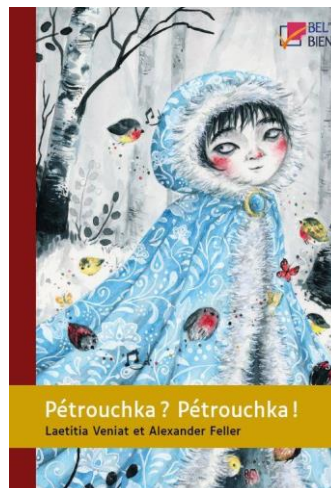


Cet atelier propose aux élèves de découvrir l'univers du conte qui se transmet à l'origine de bouche à oreille. Dans tous les pays du monde, cette tradition orale fait partie de la mémoire collective. Au fil du temps, ces contes traditionnels sont devenus des textes littéraires, rédigés par des écrivains plus ou moins célèbres. Les élèves pourront ainsi dans un premier temps s'intéresser à Charles Perrault, aux frères Grimm et à Hans Christian Andersen, connus pour la publication de contes traditionnels souvent repris à notre époque sous forme cinématographique ou théâtrale.

Dans un second temps, les élèves pourront évaluer leurs connaissances sur le conte en répondant à un quiz portant sur des contes tels *Le loup et les sept chevreaux*, *La Princesse au petit pois* ou encore *Le Petit Chaperon rouge*... Ils pourront aussi s'amuser à un jeu de 7 familles autour de célèbres contes et de leur univers fantastique.

OBJECTIFS VISÉS

- Avoir le goût de la lecture.
- Connaître le genre littéraire du conte.
- Découvrir des conteurs célèbres.
- Étudier le conte et son adaptation au théâtre



VOTRE CONTACT / SERVICE PARTICIPANT : MÉDIATHÈQUE

Sandrine Le Bel

s.lebel@ville-saintraphael.fr

04.98.11.89.08

N°8



PROJET « ZÈBRES »

INSCRIPTION SUR ADAGE

En lien avec le spectacle « Zèbres » au théâtre intercommunal Le Forum du 4 au 7 mars 2025, les élèves sont invités à participer à un atelier artistique avec Véronique Pugliese, bibliothécaire.

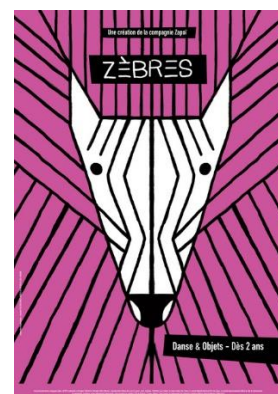


Niveau concerné	Maternelles – classes de TPS / PS / MS
Capacité d'accueil	4 classes -- Réservé aux classes raphaëloises inscrites au spectacle
Nombre de séances	1
Date	Avril/ Mai 2025
Durée	1 heure
Lieu	En classe
Thématiques	Être différent. Vivre ensemble. Richesse de la diversité

DESCRIPTION DE LA SÉANCE

SPECTACLE : *Zèbres*, c'est l'histoire de la venue au monde d'un petit zèbre, de ceux, curieux et espiègles, qui attendent sa naissance, et de ce petit zèbre, qui prend son temps. C'est une expérience qui invite le jeune spectacle à s'ouvrir au monde, à écouter des sons, des mélodies, des mots, des poésies, des formes, des couleurs, à découvrir des corps qui dansent, qui racontent, qui inventent avec lui un espace imaginaire.

Médiation du livre à partir des thématiques abordées durant le spectacle



VOTRE CONTACT / SERVICE PARTICIPANT : MÉDIATHÈQUE

Véronique Pugliese

v.pugliese@ville-saintraphael.fr

04.98.11.89.20/06.73.32.57.85

N°9



PROJET « Histoires signées » (Français et LSF)

INSCRIPTION SUR ADAGE

INTERVENANTS :

La Compagnie Rouge Vivier
Simon Attia (LSF) et Estelle Aubriot
(Français et LSF)
Médiateurs culturels de la Ville

<http://rougevivier.fr/category/les-productions/spectacles-bilingues/>



Niveau concerné	CYCLE 2 (CE1 et CE2)
Capacité d'accueil	5 classes (Réservé aux classes raphaëloises)
Nombre de séances	3 séances (2 séances d'initiation avec les médiateurs culturels en classe / 1 spectacle et atelier d'initiation LSF avec les comédiens)
Période / Dates	DU 19 AU 29 novembre 2024 (Réserver vos créneaux auprès de Mme Michele Norris) Le spectacle aura lieu le mardi 3 décembre à 14H au Centre Culturel
Durée	Les séances en classe durent 1 heure / Le spectacle + initiation durent 1 heure et demie (Prévoir un bus à 13h30 pour déposer vos classes au Centre Culturel et 16h pour les récupérer le jour du spectacle)
Lieux	En classe et Auditorium Saint-Exupéry du Centre Culturel
Thématiques	Langue des Signes Française. Contes

DESCRIPTION DE LA SÉANCE

ATELIERS : INITIATION À LA LANGUE DES SIGNES FRANÇAISE

Les élèves auront l'occasion d'apprendre un vocabulaire de base (couleurs, formules de politesse, émotions, animaux...) et ils seront amenés à en savoir plus sur la culture grâce à des histoires et des jeux proposés par les médiateurs culturels.

Durée : 1 heure par séance / 2 séances en classe

Ils assisteront à un spectacle et participeront à un atelier LSF avec les comédiens pour apprendre des mots signés pendant le spectacle. Durée : 2 heures

SPECTACLE : CONTES DE LA NATURE

Vous saviez que les oiseaux n'avaient pas toujours eu leurs couleurs ?... D'origine de l'Univers ou des couleurs, de l'Océanie à la Guyane, passez d'un continent à l'autre ou cours d'une petite balade bilingue LSF-Français. Découvrez les mythes et légendes du monde entier au sujet de Dame Nature. Le spectacle est signé à quatre mains par deux comparses qui ont dans leur besace des histoires fabuleuses qui appellent à préserver la diversité et la beauté du vivant.

RESTITUTION :

En cours avec l'enseignant et un médiateur culturel, chaque élève écrira un court poème sur le thème de la nature en utilisant 3 à 4 mots signés appris lors des ateliers/spectacle. Chaque élève présentera son texte devant la classe.

Durée : 1 heure et demie

POUR ALLER PLUS LOIN : *L'enseignant peut créer un E-book avec Book Creator et insérer les vidéos des enfants en train de signer leurs histoires.*

<https://bookcreator.com>

PILIERS DE L'EAC

- **Rencontrer** : rencontre avec les artistes comédiens et assister au spectacle vivant
- **Pratiquer** : Observer et apprendre un vocabulaire de base lors des ateliers d'initiation réalisées en amont du spectacle
- **Connaître** : Mémoriser et utiliser quelques mots de la LSF dans des situations simples. Temps d'échange avec les comédiens.

OBJECTIFS VISÉS

- À travers un projet culturel et littéraire, sensibiliser les élèves à la Langue des Signes Française. Faire découvrir une autre langue vivante.
- Ouvrir les enfants à un mode de communication basé sur le mime, les expressions du visage et la Langue des Signes Française.
- Sensibiliser les enfants à la surdité en apprenant les mots signés.
- Écrire un court poème en réutilisant 3 ou 4 mots signés appris lors des ateliers.
- Promouvoir une culture inclusive.

VOTRE CONTACT / SERVICE PARTICIPANT : SERVICE CULTUREL DAC

Michele NORRIS

m.norris@ville-saintraphael.fr

04.94 19 88 46 / 06 22 79 28 24

N° 10

EXPOSITION « PARLE AVEC LES MAINS »

Niveau concerné	CYCLES 1 et 2
Capacité d'accueil	10 classes
Nombre de séances	1 séance
Lieu	Médiathèque Jeunesse
Date	Du 6 novembre au 14 décembre 2024
Durée	1 heure
Thématiques	Langue des signes ; univers de l'enfance

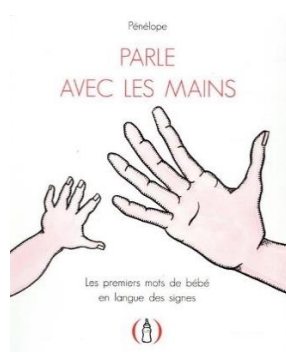
L'album intitulé **Parle avec les mains** est né de la volonté de Pénélope, auteure-illustratrice, de faire un livre à destination de tous, sourds et entendants, dans la continuité de son ouvrage précédent paru aux Éditions des Grandes Personnes, **Des mains pour dire je t'aime**

Dans un travail en collaboration avec l'INJS de Paris (Institut National de Jeunes Sourds), une maman sourde et son petit garçon entendant, Pénélope s'est intéressée à la relation mère-enfant lors de l'acquisition des tous premiers mots en langue des signes, sous la forme d'une sorte de « babillage », comme dans toute autre langue.

Elle est rentrée dans l'intimité d'une famille durant un an et a assisté en direct jour après jour, aux progrès de l'enfant, sans parler de l'amitié qui s'est tissée au fil du temps...

Ce livre apporte une vision nouvelle, une interprétation graphique des gestes, un parti pris esthétique, une parfaite compréhension par les sourds et les entendants, la possibilité de communiquer tous ensemble avant tout !

DESCRIPTION DE LA SÉANCE

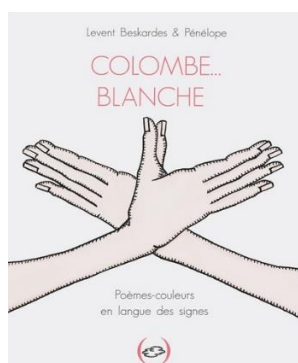


Ce deuxième album de Pénélope autour de la Langue des Signes Française est à l'origine de la création de l'exposition « Parle avec les mains ». Pénélope a partagé l'intimité d'une maman sourde et de son bébé et a observé les liens se tissant lors de l'acquisition des tous premiers mots en Langue des Signes. Le vocabulaire est ainsi accessible et compréhensible aussi bien par les jeunes entendants que les jeunes sourds.

Les élèves pourront grâce à cette exposition aborder des mots courants de la langue des signes que l'on utilise chaque jour dès notre plus tendre enfance. Ils découvriront grâce à cette langue une autre façon de discuter avec les autres par les gestes corporels.

OBJECTIFS VISÉS

- Avoir le goût de la lecture.
- Découvrir la langue des signes.
- S'intéresser aux albums Jeunesse.



VOTRE CONTACT / SERVICE PARTICIPANT : MÉDIATHÈQUE

Sandrine LE BEL

s.lebel@ville-saintraphael.fr

04.98.11.89.08

MUSIQUE

Le Conservatoire de Saint-Raphaël s'inscrit dans le paysage contemporain et en reconnaît la diversité culturelle : il encourage les démarches de création, de métissage et d'interdisciplinarité. Il s'ancre dans la réalité de notre temps et entend faciliter la transmission du patrimoine culturel, actuel et passé. Depuis plusieurs années, les demandes du public évoluent. Les ministères de la Culture et de l'Éducation nationale donnent de nouvelles directives. Des projets EAC s'installent dans le paysage des enseignements artistiques. Des projets sont menés dans ce cadre, en partenariat avec les représentants de l'Éducation nationale, du Ministère de la Culture, des autres services municipaux et des structures culturelles du territoire.



N°1

TOUS MUSICIENS VENTS & PERCUSSIONS

ORCHESTRE A L'ÉCOLE :

Les activités proposées ont pour objectif de faire découvrir et d'initier les enfants à la musique à travers une démarche ludique, en favorisant l'expression des potentialités créatrices par la pratique d'orchestre. La volonté de créer un espace non sélectif pour les enfants qui demandent seulement le plaisir et les moyens de faire de la musique pour eux, pour leurs amis, va de pair avec ce projet d'intervention dans le cadre du temps d'activité scolaire. Le caractère collectif, relationnel de l'activité musicale étant au centre de ce dispositif.

Niveau concerné	CM2 – 25 enfants maximum
Spécificité	Réservé aux classes raphaëloises
	Intervenants pour les instruments suivants : <ul style="list-style-type: none">• Flûte traversière• Clarinette• Saxophone• Trompette• Trombone / Tuba• Percussions
Nombre de séances	8 séances / 6 partielles + 1 répétition générale + concert à l'auditorium
Date et horaires	Dates à définir avec l'intervenant : 9h-10h : cours individuels / découverte instrumentale 10h11h : activité d'orchestre
Thématiques	Musique, orchestre, instrument, patrimoine musical, chant, pratique orchestrale

VOTRE CONTACT / SERVICE PARTICIPANT : CONSERVATOIRE

Conservatoire

conservatoire@ville-saintraphael.fr

04.98.11.89.30

PERCUSSIONS BRÉSILIENNES / BATUCADA

Les activités proposées ont pour objectif de faire découvrir et d'initier les enfants à la musique à travers une démarche ludique, en favorisant l'expression des potentialités créatrices par la pratique d'orchestre. La volonté de créer un espace non sélectif pour les enfants qui demandent seulement le plaisir et les moyens de faire de la musique pour eux, pour leurs amis, va de pair avec ce projet d'intervention dans le cadre du temps d'activité scolaire. Le caractère collectif, relationnel de l'activité musicale étant au centre de ce dispositif.

Niveau concerné	CM2 – 25 enfants maximum
Spécificité	Réservé aux classes raphaëloises
Lieu	École primaire / Sur site
Intervenant	Cyril LONDEIX
Concert	Déambulation de la batucada lors des festivités proposées par la commune (fête de la musique, marché de Noël...)
Dates et horaires	Les après-midis. Toute l'année scolaire. Dates et horaires à déterminer par la structure d'accueil.
Durée	1 heure
Thématiques	Musique, orchestre, instrument, patrimoine musical, chant, pratique orchestrale

VOTRE CONTACT / SERVICE PARTICIPANT : CONSERVATOIRE

Conservatoire

conservatoire@ville-saintraphael.fr

04.98.11.89.30

ORCHESTRE A L'ÉCOLE :

Les activités proposées ont pour objectif de faire découvrir et d'initier les enfants à la musique à travers une démarche ludique, en favorisant l'expression des potentialités créatrices par la pratique d'orchestre. La volonté de créer un espace non sélectif pour les enfants qui demandent seulement le plaisir et les moyens de faire de la musique pour eux, pour leurs amis, va de pair avec ce projet d'intervention dans le cadre du temps d'activité scolaire. Le caractère collectif, relationnel de l'activité musicale étant au centre de ce dispositif.

Niveau concerné	CM2 - 25 enfants maximum
Spécificité	Réservé aux classes raphaëloises
Intervenants	Xavier LETEURE (violon) Jérôme ARIGNON (alto) Emmanuelle OGER (violoncelle) Eric FASSIO (contrebasse)
Nombre de séances / Dates	8 séances / 6 partielles + 1 répétition générale + concert Lundi matin : 9h-10h cours individuels / découverte instrumentale 10h-11h : activité orchestre Dates à définir avec l'intervenant
Lieu	Conservatoire
Durée	1 heure
Thématiques	Musique, orchestre, instrument, patrimoine musical, chant, pratique orchestrale

VOTRE CONTACT / SERVICE PARTICIPANT : CONSERVATOIRE

Conservatoire

conservatoire@ville-saintraphael.fr

04.98.11.89.30

N°4

INTERVENTIONS EN MILIEU SCOLAIRE (I.M.S.)

Niveau concerné	Maternelle - Primaire
Spécificité	Réservé aux classes raphaëloises
Intervenants	Laurette PREZIOSO Benjamin MELIA
Dates et horaires	À définir avec l'intervenant
Durée	45 minutes - 1 heure par semaine pendant toute l'année scolaire
Thématiques	Musique, patrimoine musical, chant, mouvements corporels, paysages sonores, codages divers

DESCRIPTION DE LA SÉANCE

Intervention chaque semaine d'un MI¹ au sein de la classe. L'intervenant accompagne l'enseignant dans son projet musical. Il lui apporte le soutien technique nécessaire et lui communique les outils de pédagogie musicale adaptés.

OBJECTIFS VISÉS

- Faire travailler la mémoire des élèves et installer une cohésion de groupe.
- Découvrir le patrimoine musical commun.
- Lier les apprentissages scolaires et musicaux.
- Pratiquer la musique avec des petits instruments et avec la voix.
- Chanter en chorale.

VOTRE CONTACT / SERVICE PARTICIPANT : CONSERVATOIRE

Conservatoire

conservatoire@ville-saintraphael.fr

04.98.11.89.30

¹ Musicien intervenant en milieu scolaire.

N°5

INTERVENTIONS EN MILIEU SCOLAIRE : LE MONDE DU CIRQUE

Les activités proposées ont pour objectif de faire découvrir et d'initier les enfants aux arts du cirque.

Ce projet EAC vous propose :

- Une approche musicale à travers l'apprentissage de chants sur le thème du cirque
- Une initiation aux arts du cirque par le biais de différents ateliers, encadrés par des artistes circassiens.
- Une réalisation finale en scène partagée (Musique/cirque) au mois de mars 2025 au Forum

Niveau concerné	Cycle 2
Spécificité	Réservé aux classes raphaëloises
Intervenants	Musicien intervenant, Artistes de cirque
Nombre de séances	1 séance par semaine pendant toute l'année scolaire Les séances avec les artistes de cirque seront communiquées ultérieurement.
Dates et horaires	À définir avec les intervenants
Lieu	Dans les écoles
Thématiques	Musique, patrimoine musical, chant

VOTRE CONTACT / SERVICE PARTICIPANT : CONSERVATOIRE

Conservatoire

conservatoire@ville-saintraphael.fr

04.98.11.89.30

NATURE ET ENVIRONNEMENT

Cette thématique fondamentale a pour objectif d'accompagner les enseignants dans la concrétisation de leurs projets pédagogiques dans le cadre des programmes de l'éducation à l'environnement et au développement durable.

À travers plusieurs ateliers et intervenants, le but est de faire prendre conscience de la pression humaine sur l'environnement et permettre l'évolution des comportements.

Les services JARDINS PARTAGES et PÔLE ÉCOLOGIE INTELLIGENTE proposent des ateliers pédagogiques divers pour sensibiliser les élèves sur la nature, les légumes et les fruits de saison et les ressources naturelles et précieuses comme l'eau.



Niveau concerné	CP – CM2
Capacité d'accueil	8 classes
Nombre de séances	2 séances
Date	Au cours de l'année scolaire
Durée	1h30 à 2 heures
Lieu	En classe et en extérieur
Thématiques	Biodiversité et Préservation de l'Environnement

DESCRIPTION DE LA SÉANCE

En classe :

Les enfants découvrent les éléments qui composent une forêt et la diversité des forêts qui existent sur la Terre. Sont progressivement mises en évidence les relations qui existent entre les êtres vivants et leur milieu. Les enfants comprennent les liens de dépendance qui unissent les êtres vivants entre eux et à leur environnement. Ils construisent ainsi la notion d'écosystème. Sont également évoqués les menaces qui pèsent sur ces échanges et les solutions pour réduire leurs conséquences sur l'environnement.

Cette réflexion est suivie d'un atelier collectif consistant en une identification et en une reconnaissance d'éléments caractéristiques des forêts méditerranéennes et d'éléments constituant une menace pour ces milieux.



En extérieur :

Ce module propose aux élèves de découvrir un milieu proche de l'école, en l'occurrence un espace boisé. Une balade sensorielle est proposée afin d'observer les connaissances acquises en classe. Les enseignants recevront un support de restitution de la sortie en extérieur. Enfin, lors de cette sortie, et selon le niveau, la gestion et les outils de lutte contre les incendies sont présentés.

OBJECTIFS VISÉS

- › Comprendre les interactions entre les êtres vivants et leur environnement : découvrir les principales plantes de notre forêt, les plantes méditerranéennes, leurs caractéristiques et utilisations.
- › Apprendre à respecter l'environnement : sensibiliser les élèves au code de bonne conduite en forêt (respect du monde vivant, de l'environnement, information sur les risques d'incendie).

VOTRE CONTACT / SERVICE PARTICIPANT : PÔLE ÉCOLOGIE INTELLIGENTE

Amandine Leroy

a.leroy@ville-saintraphael.fr

04 83 12 09 33 / 06.20.08.39.74

Niveau concerné	GS-CM2
Capacité d'accueil	8 classes
Nombre de séances	1 séance
Date	Au cours de l'année scolaire
Durée	1h30 à 2h
Lieu	En classe
Thématiques	Biodiversité et Préservation de l'Environnement

DESCRIPTION DE LA SÉANCE

A partir de l'étude de la notion de déchets, les enfants s'interrogent sur le devenir des déchets : réduction, réemploi, recyclage, dégradation. Cette investigation est suivie d'un atelier ludique pour ancrer les connaissances.

OBJECTIFS VISÉS

- Être capable de différencier les matières.
- Être capable de trier les déchets dans le bon contenant.
- Identifier l'impact des déchets.



VOTRE CONTACT / SERVICE PARTICIPANT : PÔLE ÉCOLOGIE INTELLIGENTE

Amandine Leroy

a.leroy@ville-saintraphael.fr

04 83 12 09 33 / 06.20.08.39.74

N°3

DE LA PLUIE A LA MER

Niveau concerné	CP-CM2
Capacité d'accueil	8 classes
Nombre de séances	1 séance
Date	Au cours de l'année scolaire
Durée	1h30 – 2h
Lieu	En classe
Thématiques	Biodiversité & Préservation de l'Environnement

DESCRIPTION DE LA SÉANCE

Après un recueil initial des connaissances sur le sujet, une expérience scientifique est mise en place. Cette démarche permet de comprendre les phénomènes naturels (changement d'état de l'eau et filtration) et les fonctionnements des usines de traitement (potabilisation et épuration) par la pratique et l'observation. Cette investigation est suivie d'un retour collectif et d'ateliers ludiques pour ancrer les connaissances. Chaque élève dispose à la fin de l'intervention d'un support écrit, rempli par ses soins, répondant aux objectifs de la séance de travail.

OBJECTIFS VISÉS

- Identifier les trois états de la matière et observer les changements d'état. (CP-CE2)
- Connaître le cycle naturel de l'eau. (CP-CM2)
- Connaître le cycle domestique de l'eau. (CM1-CM2)
- Identifier les pollutions liées aux activités anthropiques et définir des actions éco-citoyennes pour préserver la ressource en eau. (CM1-CM2)



VOTRE CONTACT / SERVICE PARTICIPANT : PÔLE ÉCOLOGIE INTELLIGENTE

Amandine Leroy

a.leroy@ville-saintraphael.fr

04 83 12 09 33

N°4

ATELIER LAISSE DE MER ET POLLUTIONS

Niveau concerné	CP-CM2
Capacité d'accueil	8 classes
Nombre de séances	2 séances
Date	Au cours de l'année scolaire
Durée	1H30 – 2H par séance
Lieu	En classe et en extérieur
Thématiques	Biodiversité et Préservation de l'Environnement

DESCRIPTION DE LA SÉANCE

En classe : La séance porte sur plusieurs thématiques en lien avec la laisse de mer. Ponctuées d'ateliers participatifs, la présentation aborde la composition de la laisse de mer (végétaux, animaux, minéraux), ses fonctions ainsi que les menaces qui pèsent sur celle-ci. La restitution des connaissances abordées durant la séance prend la forme d'une investigation réalisée à partir de bacs à sable. Les enfants ont la mission d'identifier les éléments du bac, de différencier le non naturel du naturel et de trier les déchets collectés au sein des contenants.

En extérieur : Sur une plage du quartier, le nettoyage du site est proposé. La Ville fournit : gants, sacs de ramassage et autres matériels nécessaires pour effectuer une collecte spécifique (ex : tamis). Les enfants identifient la laisse de mer, trient les déchets collectés et étudient l'impact de ces derniers sur le milieu (faune et flore). En fonction de la durée du nettoyage, un atelier créatif d'art éphémère clôturera la séance.

OBJECTIFS VISÉS

- Savoir identifier les éléments naturels qui composent la laisse de mer
- Distinguer le naturel du non naturel (débris ou déchets)
- Comprendre d'où proviennent les différents éléments trouvés sur la plage

VOTRE CONTACT / SERVICE PARTICIPANT : PÔLE ÉCOLOGIE INTELLIGENTE

Amandine Leroy

a.leroy@ville-saintraphael.fr

04 83 12 09 33

Niveau concerné	CM1-CM2
Capacité d'accueil	8 classes
Nombre de séances	2 séances (1 séance en classe et 1 séance en extérieur)
Date	Au cours de l'année scolaire
Durée	1H30 à 2H pour chaque séance
Lieu	En classe et en extérieur
Thématiques	Biodiversité et Préservation de l'Environnement

DESCRIPTION DE LA SÉANCE

En classe (animé par le Service Écologie Intelligente) :

La séance porte sur la découverte de la forêt méditerranéenne et plus particulièrement du Massif de l'Estérel. En guise d'introduction, les enfants sont invités à identifier les éléments qui caractérisent le milieu forestier. Après avoir évoqué la composition de la forêt et son rôle, il est proposé aux enfants d'étudier les interactions qu'il est possible d'observer entre les êtres vivants et leur milieu ainsi qu'entre les êtres vivants entre eux.

Ponctuée de jeux ludiques, la séance se poursuit avec la présentation des caractéristiques géologiques, floristiques et faunistiques emblématiques de l'Estérel. Enfin, sont abordées les menaces qui pèsent sur les forêts et a fortiori sur le Massif de l'Estérel (espèces envahissantes, incendies, pollution etc.).

En extérieur (animé par le Service des Jardins Partagés) :

La séance porte sur la découverte et la reconnaissance des différentes essences qui constituent le massif de l'Estérel. Explications sur l'histoire du massif, sa légende ainsi que sur les différentes espèces animales qui y vivent.

OBJECTIFS VISÉS

- Comprendre les interactions entre les êtres vivants et leur environnement : découvrir les principales plantes de notre forêt, les plantes méditerranéennes, leurs caractéristiques et utilisations.

- Apprendre à respecter l'environnement : sensibiliser les élèves au code de bonne conduite en forêt (*respect du monde vivant, de l'environnement, information sur les risques d'incendie*).



VOTRE CONTACT / SERVICE PARTICIPANT : PÔLE ÉCOLOGIE INTELLIGENTE

Amandine Leroy

a.leroy@ville-saintraphael.fr

04 83 12 09 33

Niveau concerné	CP-CM2
Capacité d'accueil	8 classes
Nombre de séances	2 séances (1 séance en classe et 1 séance en extérieur)
Date	Au cours de l'année scolaire
Durée	1H30 à 2H pour chaque séance
Lieu	En classe et en extérieur
Thématiques	Biodiversité et Préservation de l'Environnement

DESCRIPTION DE LA SÉANCE

En classe (animé par le Service Écologie Intelligente) :

La séance porte sur plusieurs thématiques en lien avec la faune et la flore marine avec une attention particulière portée aux espèces méditerranéennes locales. Ponctuée d'ateliers participatifs, la présentation aborde la composition et le fonctionnement des écosystèmes marins, leurs rôles écologiques ainsi que les menaces qui pèsent sur ces derniers. Sont également abordés les échanges entre le milieu marin et l'espace littoral.

En extérieur (animé par le Service des Jardins Partagés) :

La séance porte sur la découverte de la flore du littoral afin de mieux la reconnaître et la préserver. Explications sur les menaces de la biodiversité du littoral. Découverte des différentes plantes et arbres du bord de mer.

OBJECTIFS VISÉS

- Savoir identifier les espèces de faune et de flore évoluant sur le littoral et en milieux marins
- Comprendre les interactions entre les êtres vivants et leurs milieux ainsi que le rôle écologique qu'ils occupent
- Identifier et comprendre les menaces qui pèsent sur ces milieux naturels



VOTRE CONTACT / SERVICE PARTICIPANT : PÔLE ÉCOLOGIE INTELLIGENTE

Amandine Leroy

a.leroy@ville-saintraphael.fr

04 83 12 09 33

N° 7 FAIRE DES ÉCONOMIES D'ÉNERGIE ET D'EAU AU QUOTIDIEN

Niveau concerné	MS - GS
Nombres de séances	2 séances
Spécificités	10 classes maximum sous réserve que deux classes puissent être regroupées par matinée (donc situées dans le même établissement) (réservé aux classes de Saint-Raphaël)
Date	Septembre – Décembre 2023
Durée	45 minutes pour chaque séance
Lieu	Classe
Thématique	Développement durable, Préservation des ressources

DESCRIPTION DE LA SÉANCE

- **Séance n°1**

Séquence 1 : Définir l'énergie et plus particulièrement l'électricité. Introduction à l'orale en classe entière. Utilisation d'une multiprise.

Séquence 2 : Découvrir les appareils électriques du quotidien. Atelier en petits groupes. Utilisation d'images pour définir les appareils qui fonctionnent avec une pile, une prise ou rien.

Séquence 3 : Identifier les objets électriques dans une maison, ceux qui sont allumés et les comportements qui gaspillent de l'énergie.

Utilisation d'un Powerpoint présentant des pièces d'une maison.

- **Séance n°2**

Séquence 1 : L'eau, à quoi sert-elle ? Pourquoi il ne faut pas la gaspiller ? Introduction à l'orale en classe entière.

Séquence 2 : Découvrir les différents usages de l'eau au quotidien. Atelier en classe entière. Utilisation d'images pour découvrir les objets qui fonctionnent avec de l'eau et leur usage (toilette, alimentation, boisson, nettoyage et loisirs).

Séquence 3 : Identifier les gestes qui gaspillent et les gestes qui permettent d'économiser l'eau au quotidien. Atelier en petits groupes. Utilisation d'images à appairer illustrant les usages, le gaspillage et les gestes économes.

Séquence 4 : Valider les acquis. Diffusion de dessins animés pour évaluer les acquis et compléter les messages.

OBJECTIFS VISÉS

- Sensibiliser les élèves aux **économies d'énergie et d'eau**
- Rendre les élèves **acteurs de la maîtrise de la demande d'énergie** dans leur établissement et à leur domicile.



CONTACT / SERVICE PARTICIPANT : ASSOCIATION DE DEVELOPPEMENT DE L'EDUCATION A L'ENVIRONNEMENT

Jean-François LANIER / Laura GREVAIS

adee@adee-paca.fr

04 94 53 90 15 / 06 95 13 13 22

N° 8 FAIRE DES ÉCONOMIES D'ÉNERGIE ET D'EAU AU QUOTIDIEN

Niveau concerné	CP – CM2
Nombres de séances	1 séance
Spécificités	10 classes maximum (réservé aux classes de Saint-Raphaël)
Date	Au cours de l'année scolaire
Durée	2h30
Lieu	Classe
Thématique	Développement durable, Préservation des ressources

DESCRIPTION DE LA SÉANCE

Séquence 1 : Définir l'énergie, l'électricité, connaître les énergies fossiles et renouvelables et leurs impacts sur la planète.

Séquence 2 : Connaître les besoins et les usages de l'eau. Découvrir la problématique de sa répartition sur la terre et de l'impact du dérèglement climatique sur la ressource.

Séquence 3 : Identifier les gestes qui gaspillent et les solutions à adopter. Atelier en classe entière.

L'intervenant échangera à l'oral avec les élèves. Il utilisera une présentation Powerpoint, une fiche individuelle exercice. Il diffusera un dessin animé et animera une activité sur ce support.

Séquence 4 : Approfondir les connaissances sur le sujet des énergies fossiles et renouvelables, les causes et conséquences du dérèglement climatique et les solutions à mettre en place au quotidien.

L'intervenant animera un quiz interactif avec boîtiers de vote électronique, intitulé le grand défi. Lors de cette activité, l'intervenant illustrera certains messages en présentant du matériel de type robinet avec mousseur, douchette équipée d'un stop douche. Il réalisera des mesures de consommation de différents types d'éclairage et d'appareils électriques.

OBJECTIFS VISÉS

- Découvrir les impacts de la consommation d'énergie sur le climat
- Découvrir les impacts du climat sur la ressource en eau
- Sensibiliser les élèves aux économies d'énergie et d'eau au quotidien



CONTACT / SERVICE PARTICIPANT : ASSOCIATION DE DEVELOPPEMENT DE L'EDUCATION A L'ENVIRONNEMENT

Jean-François LANIER / Laura GREVAIS

adee@adee-paca.fr

04 94 53 90 15 / 06 95 13 13 22

N°9

ATELIERS « AUTOUR DU JARDIN »

Niveau concerné	PS-CM2
Capacité d'accueil	1 classe par atelier
Durée	Chaque séance =1 heures / 9 séances sont proposées en fonction du projet pédagogique de l'enseignant
Lieu	En classe, jardin pédagogique de l'île verte, Square Suatton à Saint-Raphaël et jardin Laforest à Boulouris
Thématiques	Jardin, terre, biodiversité, nature, alimentation, saisons, légumes, fruits, compost, pollinisation, plantes, insectes, fleurs, végétaux

ATELIERS

Le compost MS/CM2

Les élèves découvrent les avantages du compost dans le recyclage des déchets ménagers et végétaux du jardin ainsi que la fertilisation du sol en utilisant un engrais naturel.



Semis, graine et repotage CP/CM2

Apprendre à faire un semi et à repotter des plants que les élèves emportent pour voir l'évolution de la plante.



Plantes mellifères et insectes GS/ CM2

Connaître le rôle des insectes pollinisateurs dans la nature et le principe de pollinisation. Découvrir le rôle des plantes mellifères.



Découverte des légumes de saison GS/CM2

Découverte de fruits et légumes, origine et utilisation dans la cuisine. Manipulation et dégustation.



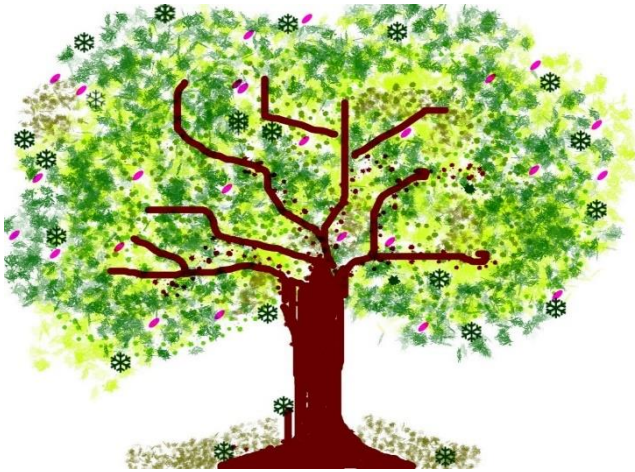
Animaux dans le jardin MS/CM2

Jeu de questionnements sur la vie des animaux et insectes du jardins : utiles ou nuisibles.



L'arbre et la feuille MS/ CP

Être capable de nommer les différentes parties de l'arbre et de la feuille, savoir ce que produit l'arbre.
Séance d'observation en extérieur.



OBJECTIFS VISÉS

- Acquérir des connaissances sur la biodiversité
- Comprendre les gestes simples du quotidien sur l'environnement
- Développer la compréhension des principaux enjeux environnementaux
- Comprendre la relation entre nature et alimentation
- Comprendre l'importance du respect des saisons

VOTRE CONTACT / SERVICE PARTICIPANT : JARDINS PÉDAGOGIQUES

Jessica Chevalier

j.chevalier@ville-saintraphael.fr

04 98 11 16 53

N° 10

EXPOSITION « AU CŒUR DU PLANCTON »

Cette exposition est présentée en lien avec la Fête de la Science qui se déroule partout en France du 4 au 14 octobre 2024. Le thème de cette année est « Océan de savoirs ».



Niveau concerné	CYCLE 3
Capacité d'accueil	10 classes
Nombre de séances	1 séance
Lieu	Hall José Giron, Centre culturel, et Médiathèque Jeunesse
Date	Du 4 au 14 octobre 2024
Durée	1 heure
Thématiques	Nature ; océans ; science ; fonds marins ; plancton

DESCRIPTION DE LA SÉANCE

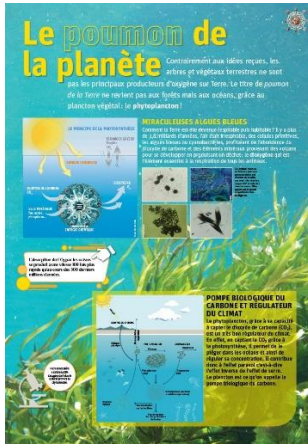
Depuis quelques années, le plancton si méconnu jusque-là, sort de l'eau pour partir à la conquête de la Terre. Les recherches se multiplient sur ces organismes dont le nombre, les formes, les couleurs semblent sans fin. Grâce à cette exposition, vous allez découvrir un autre univers, complexe et beau, que l'on peut à juste titre qualifier de planète.

Cette exposition est réalisée en partenariat avec l'Observatoire du plancton de Port-Louis dans le Morbihan.

Les élèves visiteront l'exposition et pourront s'interroger sur l'importance de la sauvegarde de nos fonds marins, notamment du plancton.

OBJECTIFS VISÉS

- Découvrir les fonds marins.
- S'intéresser à l'écologie.
- Connaître le plancton.



VOTRE CONTACT / SERVICE PARTICIPANT : MÉDIATHÈQUE

Sandrine LE BEL

s.lebel@ville-saintraphael.fr

04.98.11.89.08

PATRIMOINE ET HISTOIRE LOCALE

L'éducation au patrimoine fait partie intégrante de l'Éducation Artistique et Culturelle. Le patrimoine est une trace, visible ou non, qui rappelle un événement du passé. Les enseignants et les élèves sont invités à découvrir le territoire local à travers des projets transversaux mis en place par les services municipaux.

Services participants : Musée Archéologique, Service culturel DAC



N°1

PROJET GEO QUARTIER : DE MON QUARTIER A MA VILLE

Par les activités proposées, les élèves redécouvrent le quartier de leur école en construisant des repères géographiques. Ce scénario conduira les élèves à situer le quartier dans des territoires plus vastes, telle que la ville à l'issue de cette séquence, ou la région et le pays.

Niveau concerné	Cycle 3
Capacité d'accueil	6 classes
Nombre de séances	2 séances
Date	Avril-mai 2025
Durée	Chaque séance dure 2 heures
Thématiques	Géographie, quartier, localisation, catégorisation, zones, croquis

DESCRIPTION DE LA SÉANCE

Activité 1 : Je me représente mon lieu de vie

Mise en route avec l'enseignant : le groupe classe s'est mis d'accord sur les différents trajets qu'empruntent les élèves pour se rendre de leur domicile à l'école mais aussi de façon plus générale, dans leur quotidien. Cette première délimitera une première représentation du quartier.

Recherche avec le médiateur : La classe effectue la visite du quartier telle qu'elle a été définie. Ils prennent des photos des lieux significatifs : commerces, places, parcs, jardins, monuments, bâtiments, etc. et des sons significatifs.

Activité 2 : je définis mon lieu de vie

Mise en commun : Comment définiriez-vous ce qu'est un quartier ? On s'appuie sur les images et les sons pris durant la visite. Les élèves identifient, décrivent et situent les lieux qu'ils pratiquent au quotidien. Les mots émergents sont inscrits au tableau : magasins, maisons, immeubles, collège, parc, bois, etc. Une première définition du quartier est arrêtée. On amènera les élèves à réfléchir sur des éléments repères (rues, arrêts de bus, commerces) afin d'affiner la définition du quartier par l'observation. Structuration : émergence de savoirs savants

Activité 3 : de la vue aérienne oblique au croquis

Mise en route : Se représenter. En vidéo projection, via Google Earth sur l'école vue de face (Street View) et vers la vue aérienne oblique puis la vue aérienne pour accompagner la compréhension des élèves – Le collectif est donc ici incontournable.

Consignes : Vous avez donc une vue aérienne de votre quartier et de cartes du SIG de la ville. Repérer les lieux et espaces connus. Le but est d'aboutir à la réalisation d'un croquis à partir d'Installation d'un vocabulaire spécifique à la géographie -Dans son quartier, on observe différents zones et espaces :

Zones d'habitat (du bâti : immeubles, tours, pavillons individuels, lotissements)

Zones d'activités (du bâti : usines, commerces)

Espaces de loisirs (du bâti : installation sportives, cinémas, salles de spectacles, etc..) espaces verts (du non bâti : espaces naturels ou non)

Le croquis alors réalisé se substitue à la vue aérienne. Il servira de référence et sera comparé à d'autres quartiers ou d'autres écoles.

OBJECTIFS VISÉS

Recherche, appropriation, catégorisation, entraînement : sortie sur le terrain et repérage des lieux rencontrés, construction de savoirs savants, usage d'outils numériques et de services en ligne.

RESSOURCES

- En partenariat avec les Archives municipales et le SIG de la Ville, des plans topographiques vous seront fournis.
- Les enseignants peuvent créer leur compte sur Eduscol pour cartographier le quartier.
- Google Earth

VOTRE CONTACT / SERVICE PARTICIPANT : SERVICE CULTUREL DAC

Service culturel DAC

c.stacchetti@ville-saintraphael.fr

04.98.11.89.11

Niveau concerné	CE2-6ème
Capacité d'accueil	Jusqu'à 10 classes sur l'année scolaire
Nombre de séances	1-2 séances
Spécificité	Comment sans traces écrites reconstituer l'Histoire tout en s'appuyant sur les ressources locales ? Les salles de préhistoire sont consacrées aux vestiges laissés par les premiers hommes dans l'Estérel. Atelier de poterie néolithique afin d'expérimenter une technique de confection de céramique non tournée ou simulation de fouilles archéologiques dans le jardin du Musée.
Date	Au cours de l'année scolaire les jeudis et vendredis matin
Durée	2h (Visite du musée 1h), en option Atelier 1h
Thématiques	Paléolithique, Néolithique, outils, Préhistoire, chronologie

DESCRIPTION DE LA SÉANCE

Visite autour des collections paléolithique et néolithique

Une immersion dans les salles de préhistoire du musée archéologique afin d'appréhender les temps lointains de nos ancêtres à travers les objets laissés par ces derniers.



OBJECTIFS VISÉS

- Faire observer aux enfants un objet d'étude, se questionner sur sa fonction et apprendre à observer
- Evaluer si une affirmation est de l'ordre de la croyance (ou de la rumeur) ou si elle est dûment documentée.
- Développer un esprit critique constructif et s'appropriier progressivement la démarche scientifique.

VOTRE CONTACT / SERVICE PARTICIPANT : MUSÉE ARCHÉOLOGIQUE

Musée Archéologique

r.galasso@ville-saintraphael.fr

04.94 82 15 17

N°3

LA ROMANISATION DE LA GAULE : QUELLES TRACES SUR NOTRE TERRITOIRE LOCAL ?

Niveau concerné	CE2-5ème
Capacité d'accueil	Jusqu'à 10 classes sur l'année scolaire
Nombre de séances	1-2 séances
Spécificité	Comment sans traces écrites reconstituer l'Histoire tout en s'appuyant sur les ressources locales ? Les salles de préhistoire sont consacrées aux vestiges laissés par les premiers hommes dans l'Estérel. Atelier de poterie néolithique afin d'expérimenter une technique de confection de céramique non tournée ou simulation de fouilles archéologiques dans le jardin du Musée.
Date	Au cours de l'année scolaire les jeudis et vendredis matin
Durée	2h (Visite du musée 1h), en option Atelier 1h
Thématiques	Paléolithique, Néolithique, outils, Préhistoire, chronologie

DESCRIPTION DE LA SÉANCE

Visite autour des collections antiques du musée

Il sera ici question de découvrir que les côtes varoises étaient très fréquentées durant l'Antiquité et que de nombreux vestiges de ce commerce sont aujourd'hui dans les salles du musée archéologique.

La romanisation de la gaule passe certes par la conquête militaire mais également par les échanges commerciaux.

ATELIER

Atelier de poterie néolithique afin d'expérimenter une technique de confection de céramique non tournée ou simulation de fouilles archéologiques dans le jardin du Musée.

OBJECTIFS VISÉS

- Faire observer aux enfants un objet d'étude, se questionner sur sa fonction et apprendre à regarder.
- Comprendre comment se passe la transition d'une période à une autre
- Développer un esprit critique constructif et s'appropriier progressivement la démarche scientifique.

VOTRE CONTACT / SERVICE PARTICIPANT : MUSÉE ARCHÉOLOGIQUE

Musée Archéologique

r.galasso@ville-saintraphael.fr

04.94 82 15 17

N°4

L'EPOQUE MEDIEVALE : L'EGLISE DE SAINT-RAPHAEL

Niveau concerné	CE2-5ème
Capacité d'accueil	Jusqu'à 10 classes sur l'année scolaire
Nombre de séances	1-2 séances
Spécificité	Comment sans traces écrites reconstituer l'Histoire tout en s'appuyant sur les ressources locales ? Les salles de préhistoire sont consacrées aux vestiges laissés par les premiers hommes dans l'Estérel.
Date	Au cours de l'année scolaire les jeudis et vendredis matin
Durée	2h (Visite du musée 1h), en option Atelier 1h
Thématiques	Epoque médiévale, techniques de construction, naissance du christianisme, évolution des traditions funéraires et des croyances, archéologique et fouilles

DESCRIPTION DE LA SÉANCE

Visite des vestiges médiévaux et des cryptes archéologiques

La visite permettra aux élèves de découvrir l'église du XIIème siècle et ses éléments défensifs encore visibles. Les cryptes archéologiques se visitent et nous permettent de voir comment le christianisme est arrivé dans notre région. Nous nous questionnerons également sur la transition de l'Antiquité vers le Moyen Âge à travers ce bâtiment.

Atelier : Atelier de confection de vitraux en papier transparent.

OBJECTIFS VISÉS

- Faire observer aux enfants un site archéologique et comprendre la stratigraphie d'une fouille
- Appréhender l'évolution de l'architecture d'un bâtiment à travers l'histoire (agrandissement, destruction et reconstruction) l'église étant le parfait exemple de la continuité de l'occupation du territoire de l'antiquité à nos jours.

VOTRE CONTACT / SERVICE PARTICIPANT : MUSÉE ARCHÉOLOGIQUE

Musée Archéologique

r.galasso@ville-saintraphael.fr

04.94 82 15 17

Niveau concerné	CE2 – 6ème
Capacité d'accueil	Une classe et ses accompagnateurs. 5 à 10 classes par an (en fonction des disponibilités du personnel du musée)
Nombre de séances	Une visite au musée du département protohistorique. Possibilité d'associer la visite à la partie antique.
Spécificité	Qui sont réellement ces Gaulois dépeints comme de joyeux compagnons dans les BD d'Astérix et souvent représentés avec de grandes moustaches et de longs cheveux blonds ? Visite suivie d'un atelier de confection de fibule gauloise, une broche qui permettait d'attacher les vêtements et qui reflétait également le statut social de son détenteur.
Date	Au cours de l'année scolaire
Durée	1h15 (Visite de 25/30 minutes suivie de l'atelier 30 minutes)
Thématiques	Protohistoire, âge des métaux, sociétés celtiques.

DESCRIPTION DE LA SÉANCE

Visite autour des collections protohistoriques

Il sera ici question de parler de la transition entre la préhistoire et la protohistoire avec l'arrivée progressive des métaux dans nos contrées ainsi que des évolutions qui permettent aux hommes de passer de petits groupes sédentaires à de puissantes confédérations celtiques.

La romanisation de la Gaule sera également abordée avec la fameuse guerre des Gaules.

OBJECTIFS VISÉS

- La visite permet de casser les idées reçues sur les Gaulois qui ont occupé le territoire français actuel.
- Compréhension de la transition entre sociétés néolithiques, protohistoriques puis romanisation du territoire.

VOTRE CONTACT / SERVICE PARTICIPANT : MUSÉE ARCHÉOLOGIQUE

Musée Archéologique

r.galasso@ville-saintraphael.fr

04.94 82 15 17

N°6

PARCOURS DANS LA VILLE DE SAINT-RAPHAEL

Niveau concerné	Cycle 3 (Réservé aux classes de Saint-Raphaël)
Capacité d'accueil	Non communiqué
Nombre de séances	2 séances
Date	Du 29 avril au 9 mai 2025
Durée	Chaque séance dure 2 heures
Thématiques	Géographie, quartier, localisation, catégorisation, zones

DESCRIPTION DE LA SÉANCE

Les activités culturelles seront réalisées à l'espace de la salle Flochlay et à l'extérieur.

Du 29 avril au 9 mai : 2 séances de deux heures seront proposées par les médiateurs du service culturel et des archives.

Ce parcours s'effectuera en deux séances de deux heures et comportera une découverte d'une exposition d'une demi-heure dans l'espace Flochlay lors des deux séances. Une ville du littoral tel que Saint-Raphaël a connu des transformations et continu à se métamorphoser. Prenons nos cartes et observons.

Première séance :

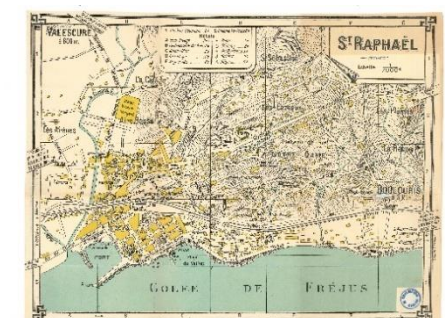
Le plateau Notre-Dame et son parcours de villas remarquables

Deuxième séance :

Les artères du centre nouveau orthogonales sont tournées vers le bord de mer et sa promenade nouvellement aménagée

Conclusion :

Les nouveaux apports de la ville viennent se rajouter à ceux plus anciens et ainsi d'y voir que la ville telle que Saint-Raphaël est en mutation constante.



OBJECTIFS VISÉS

L'éveil à la découverte de la villégiature du XIX siècle

Favoriser la lecture d'un plan

Développer l'observation, les détails d'une architecture en comparaison d'un espace vécu et passé

Reconnaître et observer les principes des architectures de la ville (néo-classique, haussmannien, néoprovençale, contemporain), la lumière, les façades sont remarquables.

C'est pourquoi le parcours permet aux enfants de s'approprier leur ville en la parcourant à pied et d'y avoir des repères historiques et géographiques.

RESSOURCES

- Livret d'accompagnement en cours d'élaboration
- Photos XIX pour comparaison voire archives

VOTRE CONTACT / SERVICE PARTICIPANT : SERVICE CULTUREL DAC

Service culturel DAC	c.stacchetti@ville-saintraphael.fr	04.98.11.89.11
DAC – Pôle expositions	s.auburgan@ville-saintraphael.fr	04.98.11.89.11



LISTE DES ACTIONS COLLECTIVES PROPOSÉES «PASSEPORT DU CIVISME»2024/2025.



RAPPEL : ➤ **Les actions collectives** sont proposées aux enseignants sur le temps scolaire et réalisées après candidature validée auprès des ambassadeurs concernés.

➤ **Les actions individuelles** sont proposées aux familles hors temps scolaire après diffusion par l'enseignant des communications transmises par la coordonnatrice via le cahier de liaison de l'élève ou autre support de communication avec les parents.

▪ ACTIONS COLLECTIVES PAR PILIER :

➤ Elles devront avoir lieu de début Novembre au 10 Mai pour être validées. Inscriptions aux actions ouvertes en octobre 2024. Les contacts seront listés dans le livret rouge qui aura été distribué au préalable.

• **Le devoir de mémoire :**

- **Action collective :** Participation à une cérémonie commémorative soit le 11 Nov, soit le 8 Mai + Préparation en amont avec l'association du Souvenir Français. ➤ **Candidature possible par mail dès mi-septembre.**

Contact : i.landi@ville-saintraphael.fr

- **Action collective :** « Le Monument aux Morts », étude de ses éléments symboliques de la République Française + comprendre l'importance historique de ce lieu. ➤ **Inscription ultérieurement auprès de l'ambassadeur.**

• **Histoire et Patrimoine :**

- **Action collective :** **Au Musée Numérique Micro Folie** ⇒ Participation avec ta classe à l'atelier « Les Peintres en Provence » + Atelier Créatif. **Du 16/01/25 au 31/01/25.** ➤ **Action limitée à 6 classes.** Inscription ultérieurement auprès de l'ambassadeur.

- **Action collective :** **Au Musée Archéologique** ⇒ Participation à l'atelier « À la découverte des trésors des épaves romaines de Saint-Raphaël » + Création d'une lampe à huile romaine. ➤ **Action limitée à 8 classes.** **Inscriptions à partir de Janvier 2025.**

• **Entretien du lien intergénérationnel et l'esprit solidaire :**

- **Action collective :** Participation à un projet intergénérationnel entre sa classe et une résidence seniors partenaire. **2 Possibilités** ⇒ Correspondance entre élèves et seniors + 2 rencontres au minimum. **Double validation.**

⇒ Une « rencontre-partage » ponctuelle.

➤ **Résidence Partenaire et Planning définis ultérieurement après recensement de toutes les candidatures.**

• **La protection des citoyens :**

- **Action collective :** Participation en classe à une initiation aux « Gestes qui sauvent » dispensée par les formateurs de la Protection Civile. ➤ **Action limitée à 8 classes de CM2. Sessions prévues en 2025, planning défini ultérieurement après recensement des candidatures.**

- **Action collective :** Participation au RIMa à un atelier de présentation du Régiment, des missions des militaires et des ateliers de pratiques sportives. ➤ **Action limitée à 9 classes de CM2.**

3 Dates définies transmises ultérieurement après recensement des candidatures.

- **Action collective :** Participation en classe à un atelier mis en place par les agents de la Police Municipale de la Ville : présentation de leurs missions de proximité, prévention concernant la réglementation de l'utilisation des vélos et trottinettes et initiation aux règles basiques du code de la route.

➤ **Action limitée à 12 classes de CE2 ou CM1. Planning défini après recensement des candidatures.**

• **La préservation de l'Environnement :**

- **Action collective :** Participation à un module de 2 séances sur la thématique « Devenir un citoyen éco-responsable », proposé par le « Pôle Ecologie Intelligente ».

➤ **Inscription ultérieurement avec l'ambassadeur.**

- **Action collective :** Participation à l'atelier « Comment lutter contre les nuisibles sans nuire à l'environnement et à la santé ? » proposé par le service « Jardins Partagés ».

➤ **Action limitée à 10 classes de CM1 ou CM2. Inscription ultérieurement auprès de l'ambassadeur.**

- **Citoyen français de demain :**

- **Action collective : Au Musée Numérique Micro-Folie** ⇒ Participer à l'atelier « Les représentations de La Marianne » Visite de l'exposition de l'artiste LIOX « Marianne sur un fil » + atelier de création plastique.

- **Action limitée à 4 classes de CM1 ou CM2. Du 24/02/25 au 09/03/25.** Inscription auprès de l'ambassadeur.

- **Action collective : A la Médiathèque Jeunesse** ⇒ Participer à un atelier « Egalité filles/garçons dans la société ». ➤ **Action limitée à 10 classes de CM1 ou CM2.** Inscription auprès de l'ambassadeur.

- **Action collective : Au Musée De Funès** ⇒ Participer à un atelier « Bien vivre ensemble : lutter contre toutes les discriminations ». ➤ **Inscription ultérieurement avec l'ambassadeur.**

- **Bien vivre ensemble : « Connaître et comprendre le handicap » :**

- **Action collective :** Participer en classe à un atelier « Langue des Signes » et sensibiliser les élèves à ce handicap invisible. ➤ **Action réservée à 8 classes de CE2 ou CM1. Planning défini ultérieurement après recensement des candidatures.**

- **Action collective :** Assister à la projection au Cinéma LIDO du film documentaire de 2023 « We have a dream » de Pascal Plisson afin de changer le regard porté sur le handicap. « *Qui a dit que vivre avec un handicap signifiait renoncer à ses rêves ?* » A l'issue, témoignage et échange avec une championne handisport et son coach (Partenariat avec le CREPS). ➤ **Action limitée à 6 classes de CM1 ou CM2.**

- **Séances prévues le Mardi 3 décembre 2024** lors de la Journée internationale des personnes handicapées.

- **Se protéger du harcèlement :**

- **Action collective :** Participe en classe à un atelier d'échanges et de mises en situation pratiques pour développer l'empathie, la confiance en soi et prévenir des situations de harcèlement à l'école en partenariat avec le représentant de l'association « Résiste », Ambassadeur national de la lutte contre le harcèlement à l'école, mandaté par le Ministère de l'Education Nationale. ➤ **Action limitée à 12 classes de CM1 ou CM2. Du 14/11/2024 au 22/11/2024.** Session de 2h. Planning défini ultérieurement après recensement des **candidatures dès octobre.** **Contact :** i.landi@ville-saintraphael.fr

• Défendre La France :

- **Action collective : A la Médiathèque Jeunesse** ⇒ Participer à un atelier consacré à l'étude de la 2^{ème} Guerre Mondiale. Compte tenu du 80^{ème} anniversaire du Débarquement, mise en lumière de la figure du personnage du « Général De Gaulle », héros de la Résistance et de la libération de la France en 1945.

➤ **Action limitée à 10 classes de CM1 ou CM2. Inscription auprès de l'ambassadeur.**

- **Action collective : Au Musée De Funès** ⇒ À travers le film *La Grande vadrouille*, aborder la période de la Seconde Guerre Mondiale de manière ludique et pédagogique.

➤ **Action réservée aux classes de CM1 ou CM2. Inscription auprès de l'ambassadeur.**

• Sport, Santé et Bien-être :

- **Action collective : A la Médiathèque Jeunesse** ⇒ Participer à un atelier thématique sur « Le bien vivre grâce au sport ». Lutter contre l'inactivité physique fait gagner des années de vie en bonne santé, qu'elle soit physique ou mentale. ➤ **Action limitée à 10 classes. Inscription auprès de l'ambassadeur.**

- **Action collective : Au Musée Archéologique** ⇒ Assister à un atelier mettant en lumière « La pratique sportive et l'alimentation dans l'Antiquité » + atelier pratique et gustatif.

➤ **Inscription auprès de l'ambassadeur.**

- **Action collective :** Un atelier sur le thème de la nutrition sera peut-être proposé. En attente de confirmation à la rentrée.